

Úvod

Album Maker je produkt používaný pro vytváření digitálních fotoalb, které mají být vytisknuté a svázané do knížky ať už v tvrdých nebo měkkých deskách. Použitím aplikace Album Maker můžete navrhnout fotoalbum vložením fotografií, textu, vybírat pozadí na stránkách, volbou rámečků kolem fotografií a používat i barevné efekty. Je také možno měnit velikost a umístění fotografií a textu bez jakýchkoli omezení. S Album Makerem si můžete navrhnout Vaše fotoalbum v souladu s Vašimi představami.

Návod na použití obsahuje tyto kapitoly:

- [Instalace](#)
- [Vytvoření objednávky nového alba](#)
 1. [Název alba](#)
 2. [Volba fotografií](#)
 3. [Návrh designu stránek alba](#)
 4. [Výběr motivu \(barvy\) pozadí](#)
- [Úpravy a návrh alba](#)
 1. [Pracovní plocha](#)
 2. [Všeobecná tlačítka](#)
 3. [Tlačítka pro práci s fotografiemi](#)
 4. [Panel všeobecných tlačítek pro úpravy návrhu](#)
 5. [Změna pracovní plochy](#)
 6. [Přepínání mezi stránkami alba](#)
 7. [Otočení fotografií](#)
 8. [Vyplnit rámeček, oříznout a seřadit fotografie](#)
 9. [Technologický prostor v albu](#)
 10. [Návrh a umístění textu](#)
 11. [Pozadí stránek alba](#)
 12. [Rozšířené možnosti při práci s pozadím stránek](#)
 13. [Kvalita dat pro zpracování](#)
 14. [Rámy](#)
 15. [Masky](#)
 16. [Efekty](#)
 17. [Odstranění efektu červených očí](#)
 18. [Barevné úpravy fotografie](#)
 19. [Kliparty](#)
 20. [Přidávání a debírání stránek alba](#)
 21. [Změna pořadí stránek](#)
 22. [Rozšířené možnosti při návrhu designu](#)
 23. [Zvětšování/Zmenšování pracovní plochy](#)
- [Nabídka](#)
 1. [Soubor](#)
 2. [Upravit](#)
 3. [Náhled](#)
 4. [Formát](#)
 5. [Návrh](#)
 6. [Stránky](#)
 7. [Obrázky](#)
 8. [Nastavení](#)
 9. [Objednávky](#)
 10. [Nápověda](#)

- [Objednání alba](#)
- [Nahrávání dat na server přes internet](#)
- [Změny a mazání existujících alb](#)

[Zpět](#)

Instalace

Aplikaci Album Maker je možno instalovat pouze na systémech Windows XP, Vista a vyšších. Je doporučeno změnit rozlišení obrazovky buď na 1024×768, nebo 1280×1024. Pro samotnou instalaci dvojklikněte na soubor Setup a postupujte podle instrukcí na obrazovce. Po ukončení instalace AlbumMaker provede několik nutných operací s nastavením samotné aplikace (které mohou trvat několik minut v závislosti na rychlosti počítače) pro zdárné ukončení a nastavení instalace. Při prvním spuštění AlbumMakeru musíte vložit uživatelské číslo (ID), které Vám bylo přiděleno poskytovatelem (tento krok není povinný. Někteří poskytovatelé toto ID nevyžadují). Pro další spuštění AlbumMakeru pouze klikněte na ikonu na Vaší ploše.

[Návrat do hlavní nabídky](#)

Vytvoření objednávky nového alba

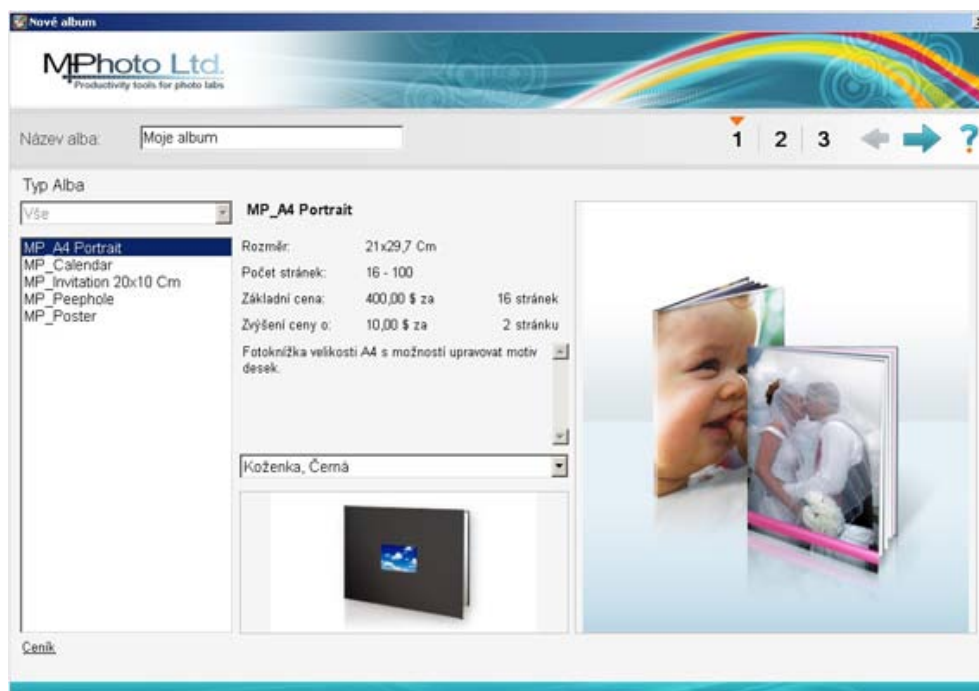
Vytvoření nového alba se provede za asistence Pomocníka. Pomocník umožňuje vytvoření základního návrhu alba v pěti jednoduchých krocích. Pro start Pomocníka zvolte Nové album z první nabídky, která se Vám ukáže po spuštění

AlbumMakeru. Přejechod mezi jednotlivými kroky se provádí tlačítkem 'Další' (➡) v horní části okna Pomocníka. Vlevo od tlačítka 'Další' se objevuje krátký popis toho, co musíte udělat v aktuálním kroku.

Důležitá poznámka: Pomocník Vám pomáhá vytvořit základní typ alba nejrychlejším způsobem automatizací některých úkonů, alevšechny tyto kroky lze později změnit v hlavní obrazovce návrhu.

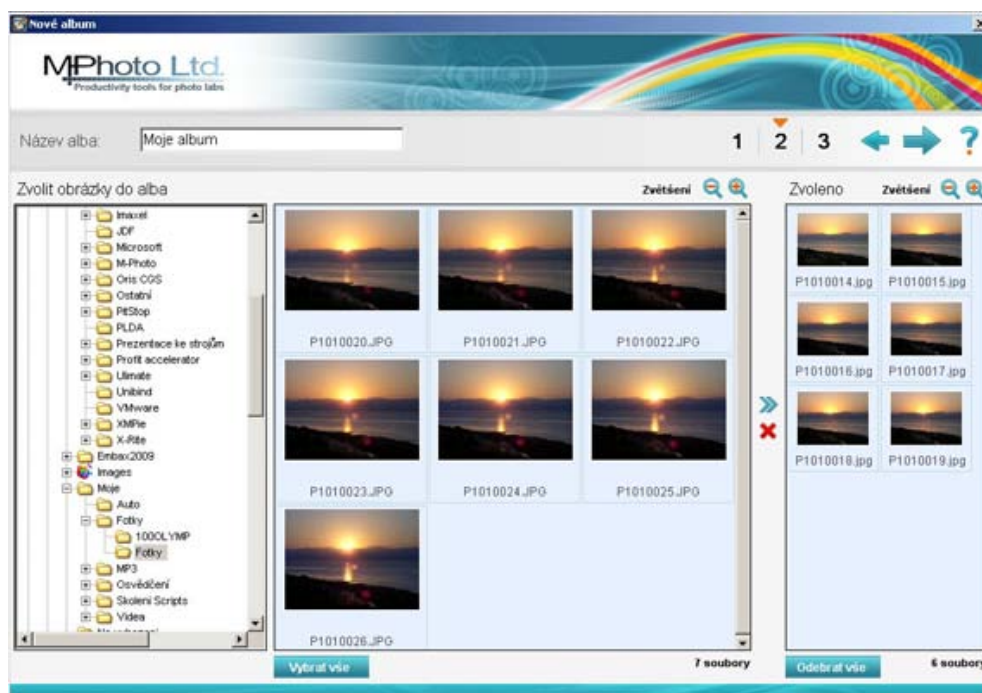
Založení nového Alba:

1. Název Alba:



V levém horním rohu napište název vašeho alba. Před samotným výběrem konkrétního alba nejdříve zvolte skupinu a poté klikněte na to album, které chcete použít. Poté je se objeví konkrétní cenová nabídka, podrobnosti o albu a vpravo také případně fotografie hotového produktu. Pokud je to možné, lze si také vybrat z nabídky desek.

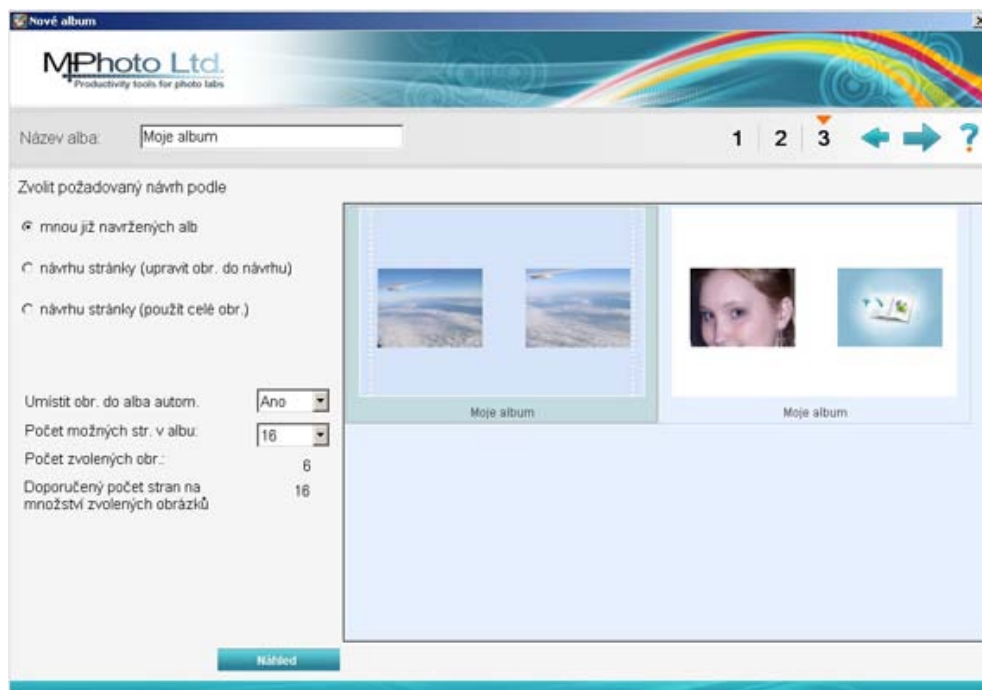
2. Volba fotografií



Pro výběr fotografií ze složek vyberte v levé části okna příslušnou složku. Po jejím výběru se uprostřed okna objeví fotografie, které zvolená složka obsahuje. Vyberte požadované fotografie z prostřední části okna a klikněte na ikonu Přidat (➤) a vybrané fotografie přemístí do pravé části okna, která obsahuje Fotografie vybrané do alba. Více fotografií vyberete kliknutím levým tlačítkem myši na fotografii a současným stiskem a podržením klávesy Ctrl, nebo kliknutím levým tlačítkem myši na fotografii, stlačením a podržením klávesy Shift a kliknutím na poslední fotografii vašeho výběru levým tlačítkem myši. Všechny fotografie obsažené ve složce lze najednou přidat tlačítkem "Vybrat vše". Pokud si přejete vybrat fotografie z více složek, jednoduše po prvním výběru zvolte jinou složku a popsany postup opakujte. V průběhu návrhu alba lze kdykoli přidat další fotografie.

Poznámka: Tlačítka pro zvětšení (🔍) nebo zmenšení (🔍) lze kdykoli zvětšit nebo zmenšit náhledové obrázky.

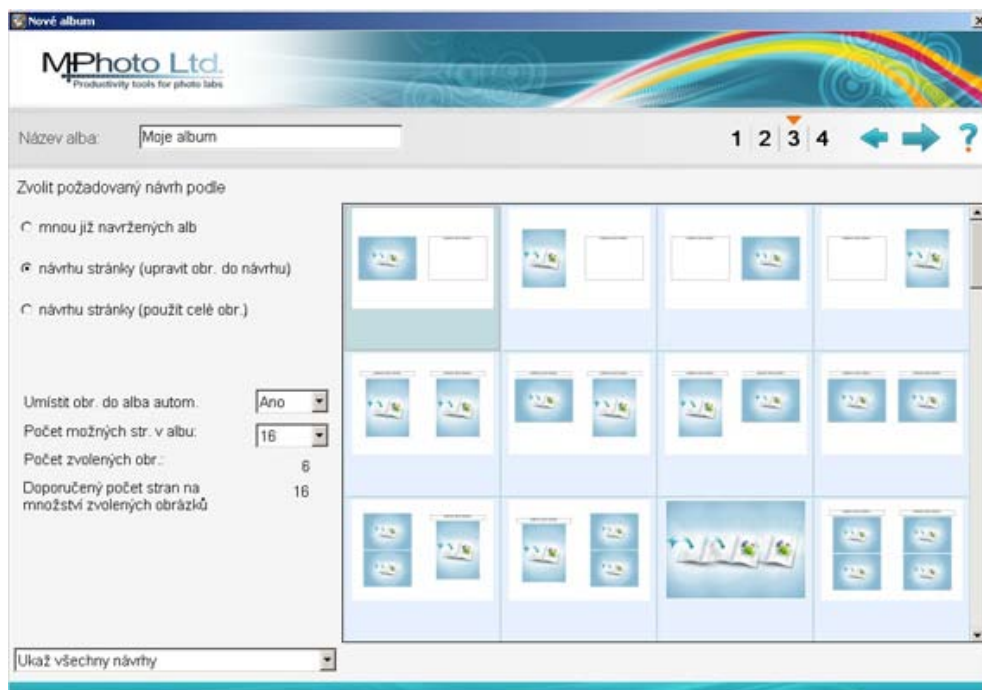
3. Návrh stránek alba



Zvolte požadovaný druh návrhu alba podle následujících možností:

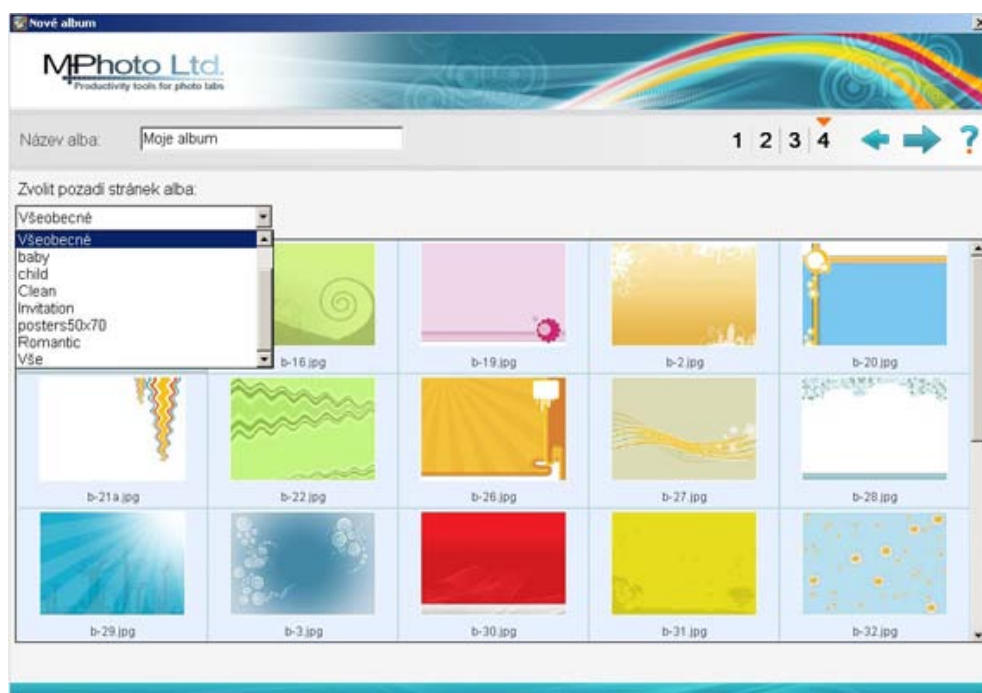
- a. Návrh podle vzoru** - vyberte si jedno ze vzorových alb, které byly připraveny našimi profesionály
- b. Návrh podle mnou již navržených alb** – máte možnost použít návrh jednoho z vašich předchozích alb
- c. Návrh podle návrhu stránky** (upravit obrázky do návrhu) – touto volbou vyberete návrh stránky, který se uplatní pro celé album najednou. Později je možno změnit každou stránku individuálně. Velikost obrázku bude proporcionalně přizpůsobena velikosti rámečku tak, aby se vyplnil celý obsah rámečku.
- d. Návrh podle návrhu stránky** (použit celé obrázky) – touto volbou vyberete návrh stránky, který se uplatní pro celé album najednou. Později je možno změnit každou stránku individuálně. Rámečky se přizpůsobí velikostem obrázků

Dále máte možnost volbou "**Umístit obr. do alba automaticky**" rozmístit vybrané obrázky do alba automaticky v pořadí jak byly vámi vybrány. Pokud v této volbě vyberete "Ne" potom se umístí pouze první a poslední obrázek. Zbytek musíte doplnit do alba ručně. Také lze přímo změnit množství stránek alba. Systém vám sám nabídne počet stránek a to podle typu vybrané šablony (množství fotografií na stránku) a množství vámi vybraných fotografií. Stále však máte možnost přímo určit kolik stránek chcete v návrhu použít.

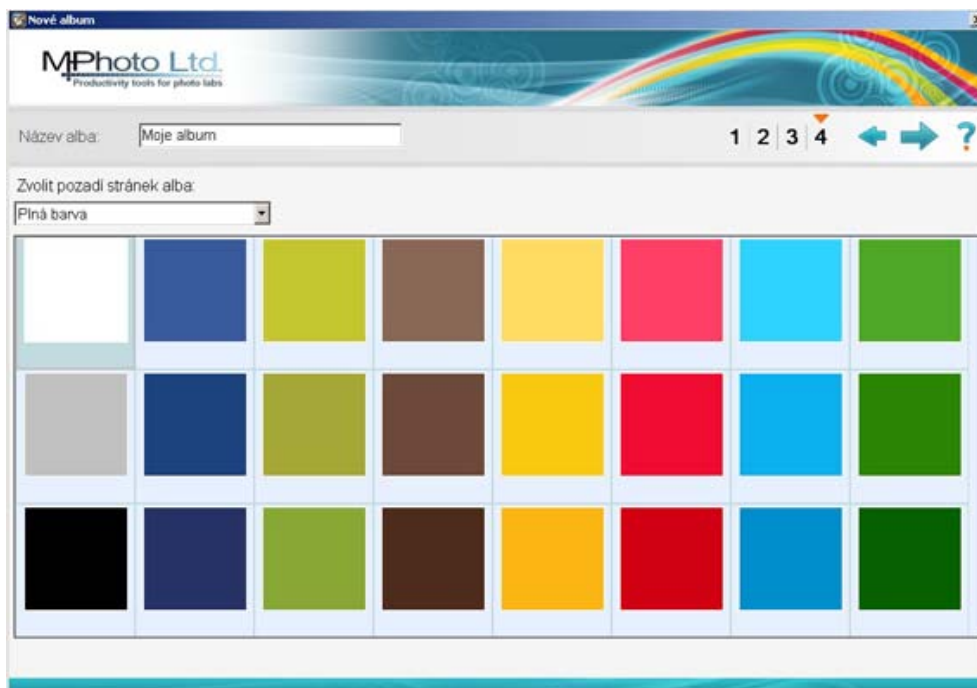


Pro urychlení času potřebného pro návrh a pro dosažení profesionálního vzhledu doporučujeme používat vzorové návrhy alb. Pokud jste tedy zvolili "Vzorové album", případně volbu "mnou již navržených alb", potom je toto poslední krok před samotným otevřením alba. Pokud ne, potom pomocník bude pokračovat dalším krokem.

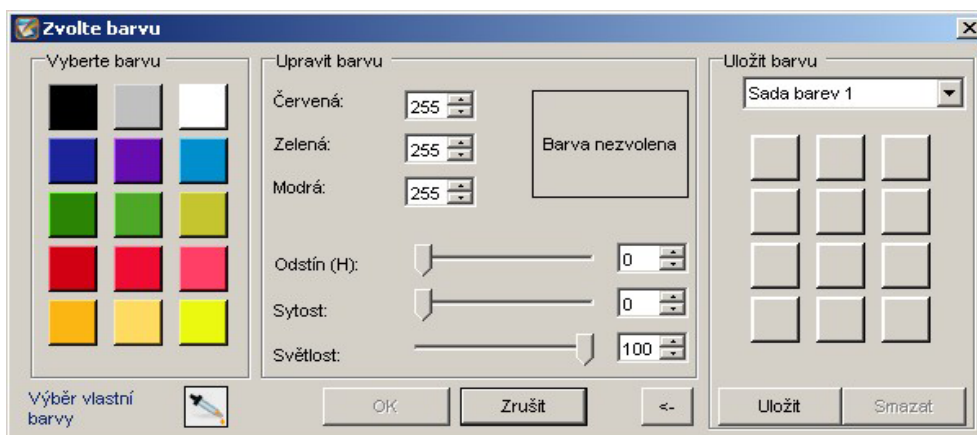
4. Výběr barvy (motivu) pozadí



Obrázky pro pozadí jsou organizovány do tématických celků. Volbou tématické skupiny se objeví návrhy pozadí příslušné ke skupině. Jedním z celků jsou i plné barvy.



Také lze použít volbu **Uživatelská barva**, která otevře nové okno, ve kterém lze barvy specifikovat jak výběrem (kapátko), tak číselnou formou.



Nyní se nacházíme na konci cesty při zakládání nového alba. Pokud nyní kliknete na tlačítko Pokračovat (➡), system vytvoří album podle vašich požadavků. Tato operace může nějakou dobu trvat a je závislá na množství zvolených fotografií, jejich velikosti, rychlosti použitého počítače atd. Okamžitě po dokončení operace přípravy alba se otevře halvní okno návrhu: fotografie budou zobrazeny v seznamu (na pravé straně obrazovky) a jednotlivé stránky budou zobrazeny na spodním okraji obrazovky. Vámi zvolená stránka (dvoustránka) se bude nacházet uprostřed. Nyní můžete stránky svého alba dále upravovat podle svých představ.

[Zpět](#)

[Hlavní nabídka](#)

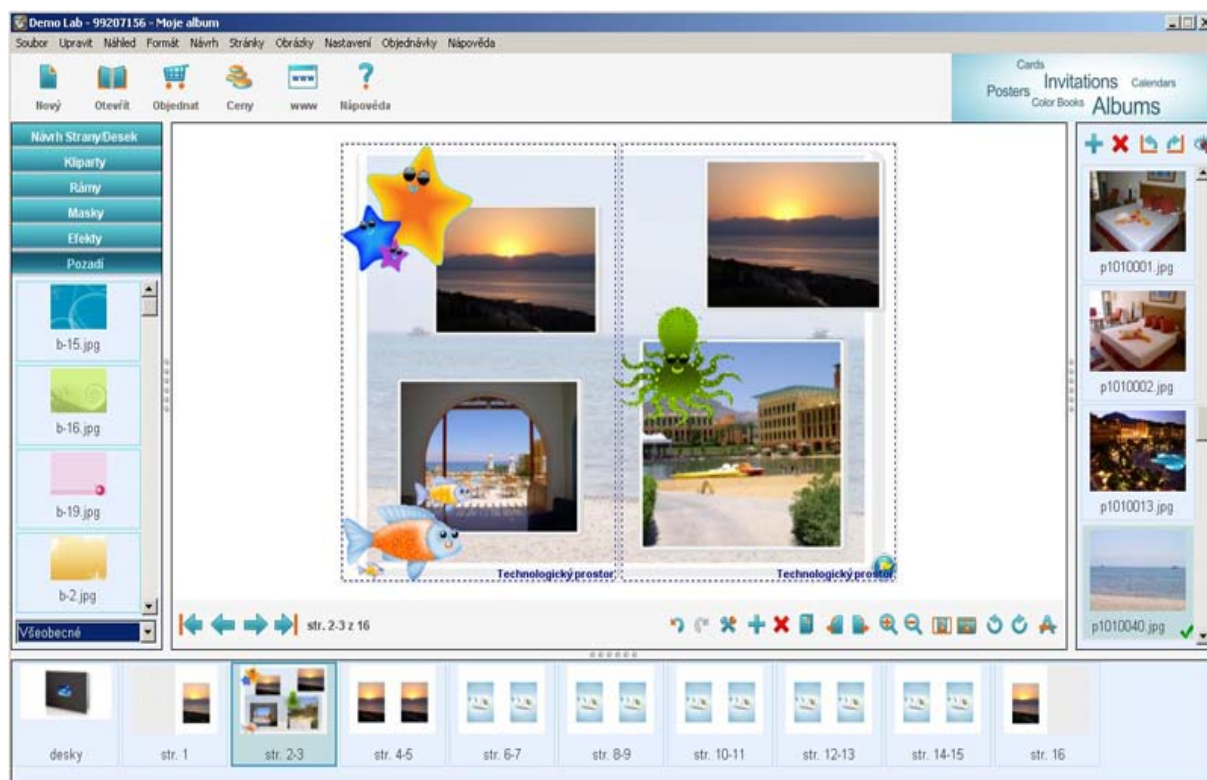
Úpravy a návrh alba

Z hlavní obrazovky programu nyní můžete upravovat jednotlivé stránky alba přetahováním fotografií na stránky, měnit [pozadí stránek](#), používat [rámečky](#) na jednotlivé fotografie, nebo pozadí stránky, používat [masky](#), [efekty](#) a [kliparty](#) pro zvýraznění detailů, přidávat [texty](#) případně [přidávat/odebírat stránky](#) nebo [měnit jejich pořadí](#). Samotné obrázky je možno [otáčet](#), [ořezávat](#), [přemísťovat](#) a [vyplňovat](#) do rámečků. Pokud to bude zapotřebí můžete používat funkci [zvětšení/zmenšení](#) náhledu stránek změnou [velikosti pracovní plochy](#). Pokud ani toto vše nestačí, stačí přepnout program do [rošířeného](#) režimu a v něm je možno opravdu "vyladit" každý detail vašeho alba. V [Nabídce](#) lze najít krátký souhrn všech funkcí

aplikace.





Pracovní plocha je rozdělena do následujících celků:

1. **Pracovní plocha (uprostřed)** - stránka kterou nyní upravujete včetně tlačítek pro úpravu stránky a tlačítek všeobecného návrhu
2. **Nástroje (vlevo)** - obsahuje nástroje pro úpravy a návrh
3. **Stránky alba (dole)** - malé náhledy jednotlivých stránek vašeho alba
4. **Fotografie (vpravo)** - fotografie použité v návrhu včetně těch co ještě na umístění čekají
5. **Všeobecná tlačítka (nahore)** - tlačítka určená pro správu aplikace jako např. Nové album, Otevřít album, Objednat atd...



Všeobecná tlačítka

jsou to tato tlačítka:

-  **Nový** - spustí pomocníka pro vytvoření nového alba.
-  **Otevřít** - otevře okno, ze kterého je možno spustit uložená alba. Používá se pro otevření, smazání nebo přejmenování alba
-  **Objednat** - spustí pomocníka s vytvořením objednávky.
-  **Ceník** - zobrazí ceník produktů



- **Webové stránky** - kliknutím na tuto ikonu se spustí internetový prohlížeč a budete připojeni na stránky dodavatele.



Nápověda






- **Nápověda** - zobrazí tento soubor, který právě čtete

[Zpět](#)

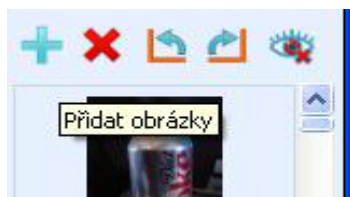
[Hlavní nabídka](#)

Tlačítka pro práci s fotografiemi

Tato tlačítka jsou umístěna v pravé horní části okna, nad seznamem fotografií:

-  **Přidat fotografie** - spustí pomocníka pro přidání nových fotografií do alba
-  **Odebrat fotografie** - odebere zvolené fotografie z návrhu alba
-  **Otočit fotografii vlevo** - otočí zvolenou fotografii o 90stupňů vlevo
-  **Otočit fotografii vpravo** - otočí zvolenou fotografii o 90stupňů vpravo
-  **Ostranění efektu červených očí** - spustí pomocníka s odstraněním efektu červených očí na zvolené fotografii.

Pokud přejedete kurzorem myši nad těmito tlačítky, zobrazí se také jejich názvy. (viz následující obrázek)



Poznámka: všechny výše popsané funkce se dají použít pouze pro fotografie umístěné v seznamu fotografií





[Zpět](#)






[Hlavní nabídka](#)

Panel všeobecných tlačítek pro úpravy návrhu alba

Pomocí těchto nástrojů budete schopni mnoha úprav vašeho návrhu pouze jednoduchým kliknutím na požadovanou funkci. Všechny popsané funkce jsou také dostupné z nabídky.



-  tlačítka pro pohyb v úpravách vašeho alba. Kliknutím na šipku vlevo se vrátíte ve vašem návrhu o jeden krok zpět a poslední provedená činnost se odvolá. Kliknutím na šipku doprava se činnost vrátí.
-  přechod do pokročilého (rozšířeného) návrhu
-  přidání/odebrání stránek do vašeho alba. Stránka se přidá za právě upravovanou.
-  právě editovaná stránka se okopíruje (celá) a přidá se za právě upravovanou.

-  přesune právě upravovanou stránku o jednu pozici doleva/doprava. Opětovným kliknutím lze stránku umístit do libovolného místa v návrhu.
-  přiblíží/oddálí pracovní plochu
-  změní velikost obrázku tak, aby se celý vešel do rámečku (může být oříznut) nebo změní rámeček tak, aby byla použita celá fotografie (může se změnit jeho tvar)
-  otočení zvoleného obrázku/objektu cca o 5 stupňů vlevo/vpravo
-  dovolí umístění textu do návrhu. Klikněte na tuto ikonu a potom na požadované místo v návrhu. Přidá se nové textové pole.

[Zpět](#)

[Hlavní nabídka](#)

Změna pracovní plochy

Pro změnu velikosti pracovní plochy je možno pohybovat se třemi lištami, které ohraničují jednotlivé funkční celky. Dvojitým kliknutím na levou hranu se skryje panel Nástrojů, dvojitým kliknutím na pravou hranu se skryje panel s Fotografiemi a dvojitým kliknutím na spodní hranu se skryjí náhledy stránek alba. Opětovným kliknutím na hranu se panel opět objeví.

[Zpět](#)

[Hlavní nabídka](#)

Přepínání mezi stránkami

Všechny úpravy jsou běžně prováděné pouze na té straně, která je zobrazena uprostřed pracovní plochy (kromě několik speciálních funkcí, které mění celé album najednou). Pro změnu upravované stránky z jedné na další jednoduše klikněte na náhled požadované stránky ve spodní části pracovní plochy. Lze také použít tlačítka pro posun vpřed, vzad, skok na první stranu a skok na poslední stranu. Jsou umístěny v panelu [Všeobecných tlačítek](#).



[Zpět](#)

[Hlavní nabídka](#)

Otočení fotografií (o 90stupňů)

Jestliže jsou některé z vašich vybraných fotografií otočené, lze je otočit do správné orientace. Zvolte fotografii v seznamu a klikněte na tlačítko "Otočit obrázek vpravo", nebo "Otočit obrázek vlevo". Podobnou funkci mají tlačítka



v panelu [Všeobecných tlačítek](#), která však již slouží k otočení fotografie umístěné v návrhu alba. Doporučujeme otočit všechny fotografie ještě před jejich umístěním v albu.

[Zpět](#)


[Hlavní nabídka](#)


Vyplnit, oříznout a seřadit fotografie

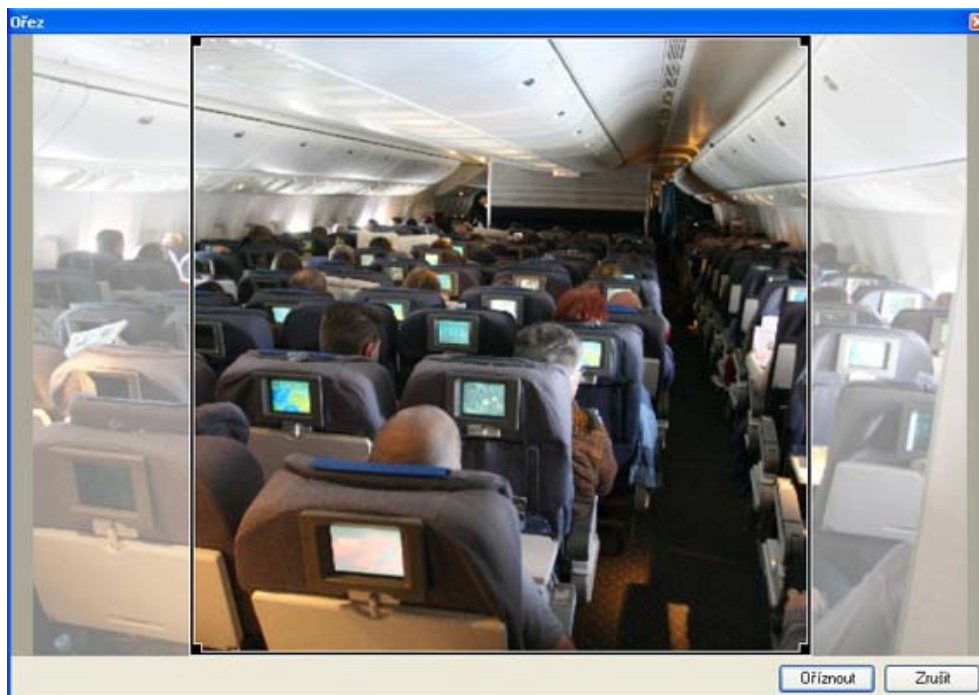
Vyplňování předem nastavených rámečků vašimi fotografiemi se provádí uchopením požadované fotografie ze seznamu pomocí myši a jejím přetáhnutím nad požadovaný rámeček. Po uvolnění se fotografie umístí do rámečku. Při uvolnění fotografie mimo rámeček se vytvoří automaticky další nový rámeček v místě uvolnění fotografie. Fotografie již umístěné do návrhu alba jsou označeny zelenou značkou (viz ukázka níže). Kliknutím pravým tlačítkem na obrázek ukáže seznam stránek, kde je zvolená fotografie použita.




Ve výchozím nastavení jsou fotografie oříznuty tak, aby se vešly do rozměru rámečku; proto je doporučeno používat rámečky "na šířku" a "na výšku" pro fotografie orientované stejně jako rámeček, kdy je oříznutí minimální nebo žádné. Lze také použít funkci pro "vyplnění rámečku" bez použití ořezu. Tlačítko pro tuto funkci se nachází v panelu

Všeobecných tlačítek () Použitím této funkce ale také může dojít k nechtěné změně velikosti rámečku/fotografie.


Pro návrat do výchozího nastavení klikněte na tlačítko Vyplnit () , které je umístěno také v panelu Všeobecných tlačítek. Pro lepší kontrolu nad ořezem klikněte přímo na rámeček s umístěnou fotografií a změnou velikosti/umístění ořezového rámečku vyberte požadovanou plochu fotografie, která má být použita v albu. (viz příklad)



Pozor na kvalitu obrázku!!!:

V některých případech se po vyplnění rámečku fotografií objeví varovné hlášení na okraji rámečku () . Tím vás program upozorňuje na nedostatečnou tiskovou kvalitu fotografie pro vámi zvolenou velikost. Doporučujeme zmenšit rámeček fotografie až do doby, než toto varování zcela nezmizí. Vyjimka může nastat v případě umístění obrázku na pozadí, kdy většinou (!) není zapotřebí tak vysoké kvality dat. (viz: [Upozornění na kvalitu](#))



červený vykřičník () znamená opravdu nízkou kvalitu dat a doporučujeme opravdu dramaticky zmenšit požadované obrázky, případně vyměnit fotografie za kvalitnější.



Jestliže si přejete změnit umístění fotografie, velikost nebo počet (na stránce) je možno využít před-definované Návrhy, nebo změnit návrh ručně. Pro použití před-definovaných Návrhů klikněte na Panelu nástrojů na 'Návrh strany/Desek' a přetáhněte požadovaný Návrh do pracovního prostoru.

Poznámka: pokud navrhujete desky, první nebo poslední stránku, mohou se návrhy lišit od těch, které jsou použity pro vnitřní stránky.

Dále je možno měnit ručně i umístění fotografií na stránce (kliknutím levého tlačítka na obrázek, pohybem myši a uvolněním tlačítka nad novým umístěním). Fotografie lze umísťovat i přes sebe, případně i částečně mimo stránku a vytvářet tak zajímavé efekty při návrhu. Pro změnu velikosti fotografie klikněte na okraj fotografie levým tlačítkem myši a současným tažením při stisknutém tlačítku změnit velikost obrázku. Pro zachování proporcí stiskněte při tažení klávesu Shift.

Pro malé natočení fotografie na ni klikněte pravým tlačítkem a zvolte 'Otočit' a dále 'o trochu doprava' (nebo 'o trochu doleva')

Pro převrácení obrázku (podle vertikální osy) označte zvolený obrázek, použijte pravého tlačítka myši a z nabídky vyberte Prohodit.



Vyrovnat obrázky na umístění jiného obrázku: nejprve zvolte obrázek, na který chcete vyrovnat všechny další. Potom zvolte další obrázky (klikněte na se stlačenou klávesou Ctrl), klikněte pravým tlačítkem myši na některý z nich a zvolte z nabídky 'Vyrovnat' požadovanou operaci.

Vytvořit stejnou velikost: nejprve zvolte obrázek, který bude sloužit jako předloha velikosti pro ostatní. Potom zvolte další obrázky (kliknutím na ně a současným stlačením klávesy Ctrl), klikněte na některý z nich pravým tlačítkem myši a zvolte požadovanou operaci z nabídky 'Vytvořit stejnou velikost'.

Odstanění mezer mezi obrázky: zvolte nejdříve obrázek, ke kterému chcete přiložit ostatní a potom vyberte ostatní (se stisknutou klávesou Ctrl), klikněte na některý pravým tlačítkem myši a vyberte požadovanou operaci z nabídky 'Mezery'.

Vyrovnaní na střed: zvolte obrázek (obrázky) které chcete vyrovnat, klikněte pravým tlačítkem myši na jeden z nich a vyberte požadovanou operaci z nabídky 'Vystředit'.

Změna pořadí obrázků umístěním jednoho nad druhý: zvolte levým tlačítkem obrázek, který chcete měnit, klikněte na něj pravým tlačítkem a vyberte požadovanou operaci z nabídky 'Pořadí'.

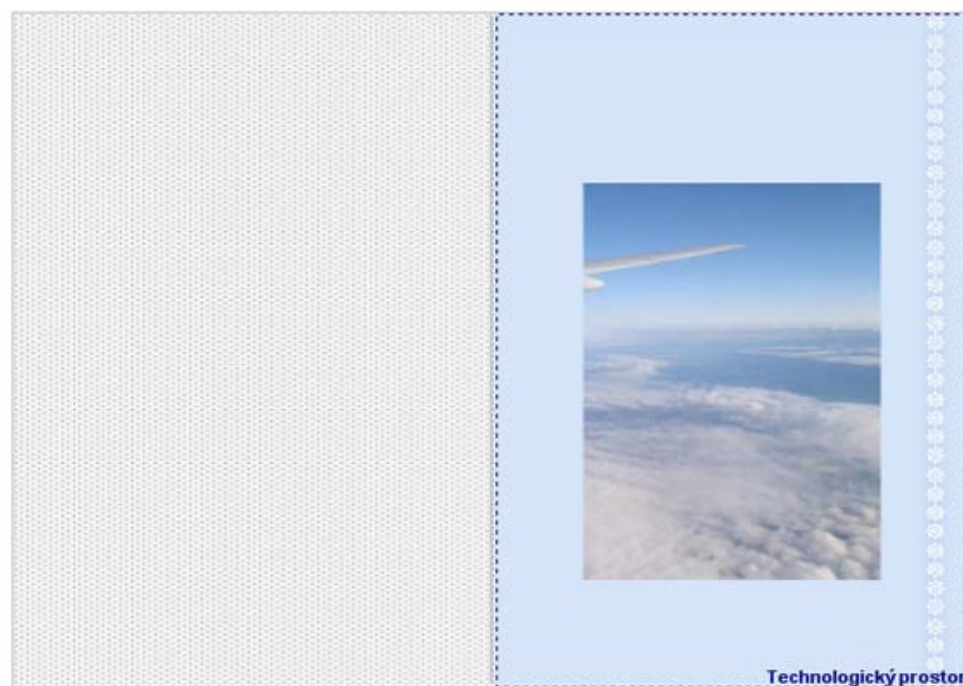
V provedených operacích lze krokovat dopředu/zpět pomocí tlačítek   ze [Všeobecných tlačítek](#). Funkce je platná pouze v aktuálním náhledu stránky, tzn. při přechodu na jinou stránku se historie smaže a začíná se od začátku. Pomocí tlačítek Dopředu /Zpět není možno vrátit operace provedené jinde, než v návrhovém okně.

[Zpět](#)

[Hlavní nabídka](#)

Úpravy blízko okraje stránky (Technologický prostor)

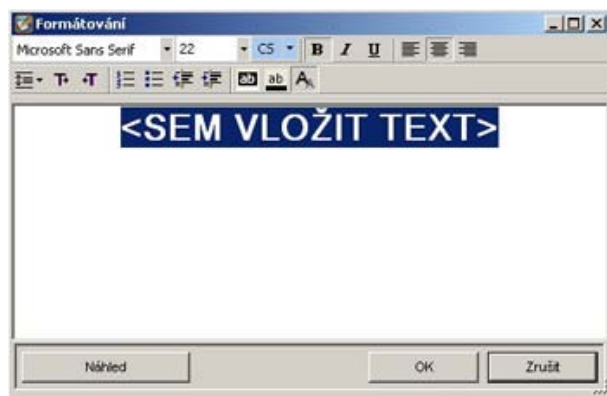
U některých alb je možno vidět tečkovanou linku (viz obrázky níže) blízko okraje stránky. Tato linka označuje, že prostor mezi okrajem a touto linkou bude použit pro technologické zpracování (ořez, záložky apod. v souladu s charakterem alba). Doporučujeme proto, neumísťovat cokoli do tohoto prostoru, neboť tento prostor nebude ve výsledném produktu viditelný (tento prostor se také nazývá Technologický prostor).




[Zpět](#)

[Hlavní nabídka](#)

Návrh a umístění textu



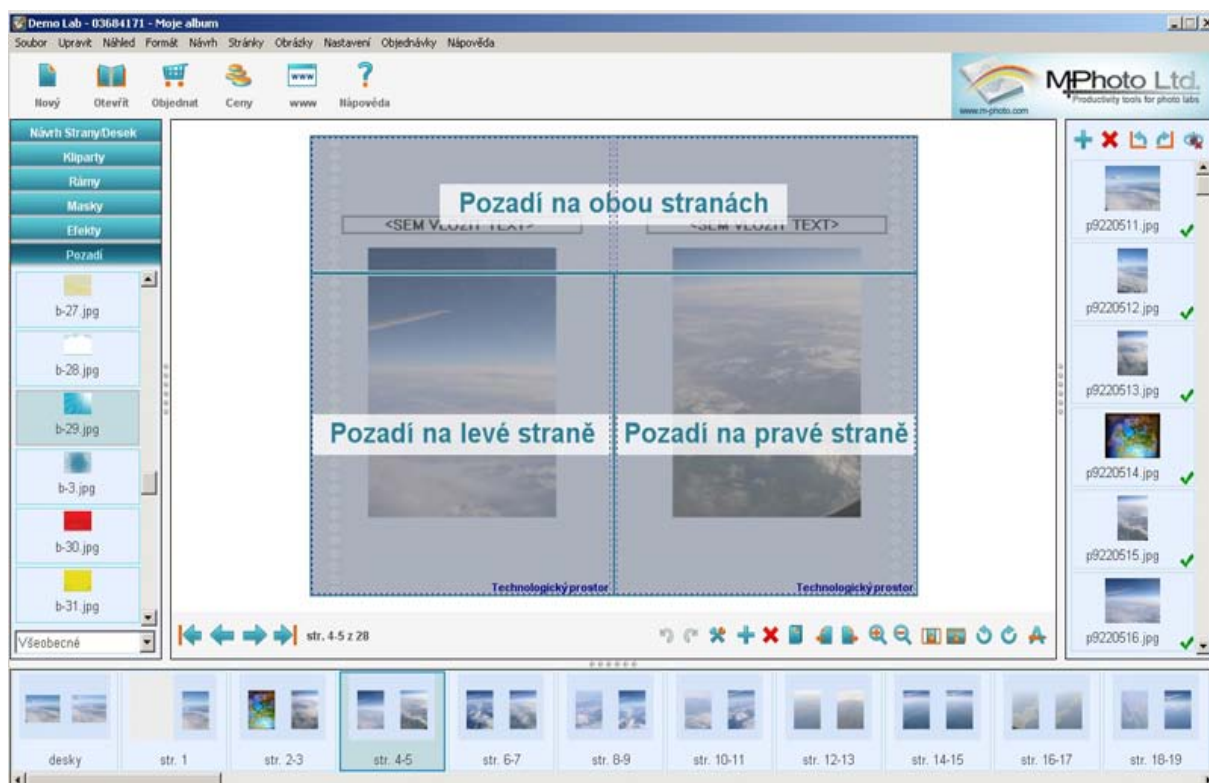
Pro úpravy textu dvojklikněte na textový rámeček nacházející se v návrhu na stránce a napište (vloďte) požadovaný text do okna, které se objeví. V tomto okně si také můžete vybrat jiný typ fontu, barvu a další případně použít další rozšířené možnosti úprav. Po ukončení úprav klikněte na 'OK'.

Přejete-li si přidat textový rámeček do místa kde není vytvořen, klikněte na prázdné místo pravým tlačítkem myši a zvolte 'Přidat text' (ikona  ve [Všeobecných tlačítkách](#)). Objeví se stejné okno jako v předchozím případě a po kliknutí na 'OK' se text objeví v místě, kde se nacházel kurzor. Textový rámeček je možno přemístit či změnit jeho velikost stejným způsobem jako se to děje s obrázkem. Je také možno kopírovat textový rámeček s celým jeho návrhem (barva, font, velikost) a jednoduše tak vytvořit rámeček nový. Požadovaný rámeček označte, klikněte na něj pravým tlačítkem a zvolte volbu 'Kopírovat'. Potom jednoduše klikněte na pravým tlačítkem na místo kde chcete mít nový text a zvolte 'Vložit'.

Speciální fonty: System podporuje pouze omezené množství fontů, které je přímo závislé na množství fontů ve vlastnictví tiskárny. Pokud víte, že font je ve vašem systému nainstalován a přesto se v nabídce nezobrazuje znamená to, že tiskárna tento font nevlastní a není možné ho ani použít v Albu.

Pozadí stránek alba

Pro změnu pozadí stávající stránky zvolte z nabídky Nástrojů volbu 'Pozadí' a přetáhněte vybraný motiv na pracovní prostor. Při přetažení do levého krajního prostoru návrhu alba se požadovaný motiv použije pouze na levou stranu alba, při přetáhnutí motivu do pravého okraje návrhu alba se zvolený motiv použije pro pravou stránku. Pro společné pozadí přes obě stránky je nutno motiv přetáhnout na horní část stránky. Nepouštějte zvolený motiv myši do té doby, dokud nebudete programem vyzváni k potvrzení na kterou stranu alba chcete motiv použít! (viz příklad níže). Jetliže si přejete použít pro pozadí plnou barvu, jednoduše použijte nabídku "Plná barva" z roletového okna. V případě, že jte nenašli ani v tomto případě váš požadovaný barevný odstín, použijte z roletového okna nabídku "Uživatelská barva", kde je možno definovat přímo hodnoty vámi preferované barvy.

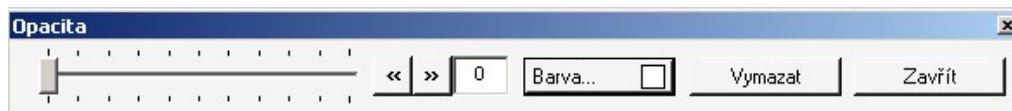


Pokud chcete použít stejné pozadí pro další stránky v Albu, je možno jednoduše zkopírovat pozadí jedné stránky a vložit ho na jinou. Klikněte pravým tlačítkem na prázdné pozadí a zvolte 'Zkopírovat pozadí'. Vzhledem stránku, na které chcete toto pozadí použít, klikněte pravým tlačítkem na prázdné pozadí a zvolte 'Vložit pozadí'. Chcete-li použít toto pozadí v celém návrhu zvolte 'Vložit pozadí do všech stran v albu'. Přejete-li se vrátit k výchozímu nastavení pozadí stránek které bylo pužito v původním albu, klikněte na tlačítko 'reset'. Pokud nepoužíváte vzorové album, bude pozadí změněno na bílou (bez barvy).




Poznámka: jestliže jste použili volbu 'Vložit pozadí do všech stran v albu' budou všechna pozadí změněna na původní.

Rozšířené možnosti pro práci s pozadí

1. Pro větší efekt alba lze použít na pozadí i vaše fotografie. Pro použití postupujte stejně jako v úvodu kapitoly "[Pozadí stránek alba](#)", pouze pro přetažení chyťte myši zvolenou fotografii. Poté co umístíte fotografii na pozadí, lze dvojklikem na pozadí vybrat prostor z obrázku, který si přejete použít. Stejná volba je při použití pravého tlačítka a výběru Oříznout obrázek.
2. Pokud jste zvolili na pozadí fotografii, je možno jí nastavit úroveň sytosti (opacitu). Kliknutím na tlačítko 'opacita' a tažením jezdcu nastavíte požadovanou sytost. Také je možno měnit barevný nádech (tint) obrázku na pozadí. Toto nastavení provedete kliknutím na tlačítko 'Barva'. Výsledek je patrný okamžité po změně (ještě před kliknutím na tlačítko 'Zavřít'), ale podle rychlosti počítače může přepočítání a vykreslení nějakou dobu trvat. Pokud jste spokojeni s výsledkem klikněte na tlačítko 'Zavřít'. Změny budou uloženy



3. Pozadí lze také převrátit - pracvé tlačítko myši, volba Prohodit.

Upozornění na kvalitu: Někdy se po vybrání obrázku na pozadí stránky objeví na okraji stránky varovné hlášení (). Toto upozornění znamená, že kvalita dat u použité fotografie není dostatečná pro kvalitní tisk v této velikosti. Jestliže jsou na stránkách umístěny ještě nějaké další fotografie umístěné přes samotné pozadí nebo texty, není toto hlášení kritické. V případě, že se na takto vytvořeném pozadí již nenachází žádný další návrh doporučujeme vyměnit fotografii za jinou, kvalitnější. Jestliže se objeví červená vlajka (), není kvalita dostačující pro kvalitní tisk a vyměňte ji prosím za jinou. Pokud se vám na stránce návrhu objeví tato ikona (), zkontrolujte textové rámečky. Je to upozornění, že některý z nich obsahuje více textu, než je momentálně zobrazeno, případně je textový rámeček mimo tiskovou plochu. V obou případech dojde k oříznutí, případně zmizení vámi zadaného textu.

[Zpět](#)

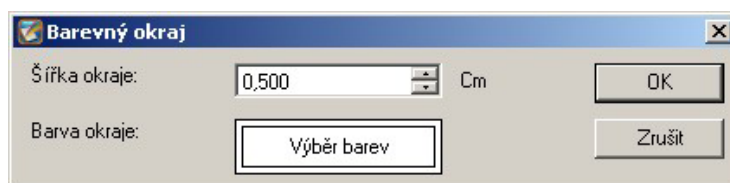
[Hlavní nabídka](#)

Rámy

Rámy jsou grafickým prvkem, který ohraničuje pozadí fotografie stejně tak, jako rámeček u skutečné fotografie. Pro aplikaci Rámů zvolte 'Nástroje / Rámy' a přetáhněte požadovaný rám na vybranou fotografii.



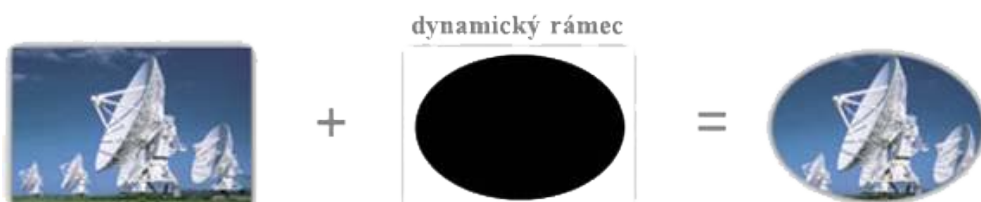
Druhý rámeček v seznamu je speciálním rámečkem, který přidává plnou barvu na okraj fotografie. Po vybrání tohoto rámečku je tak možno měnit barvu a šířku okraje kolem rámečku. Dialogové okno se objeví po přetažení rámečku na zvolenou fotografii:



Odstranit rám je možno přetažením volby "bez rámečku" nad zvolený obrázek, nebo označením obrázku a kliknutím pravého tlačítka vybrat volbu 'Odstranit rám'. Pokud si přejete zkopírovat rám z jedné fotografie na druhou, klikněte pravým tlačítkem na rám, který si přejete kopírovat a zvolte 'Kopírovat'. Potom klikněte na fotografii u které si přejete aplikovat rám a přes pravé tlačítko zvolte 'Vložit jinak / Rám'. Zrušit poslední provedenou operaci lze [tako](#).

Masky

Maskou určujeme, která část fotografie bude zobrazena a jak bude fotografie začleněna do pozadí stránky. Pro aplikaci masky na fotografii zvolte 'Nástroje / Masky' a přetáhněte vybranou masku na určenou fotografii.



Odstranit masku je možno přetažením volby "bez masky" nad zvolený obrázek, nebo označením obrázku a kliknutím pravého tlačítka vybrat volbu 'Odstranit masku'. Jestliže chcete kopírovat masku z jedné fotografie na jinou, klikněte pravým tlačítkem na fotografii ze které chcete kopírovat masku a zvolte z nabídky 'Kopírovat'. Potom klikněte pravým tlačítkem na fotografii na které chcete masku aplikovat a zvolte 'Vložit jinak / Masky'. Zrušit poslední provedenou operaci lze [takto](#).


Efekty

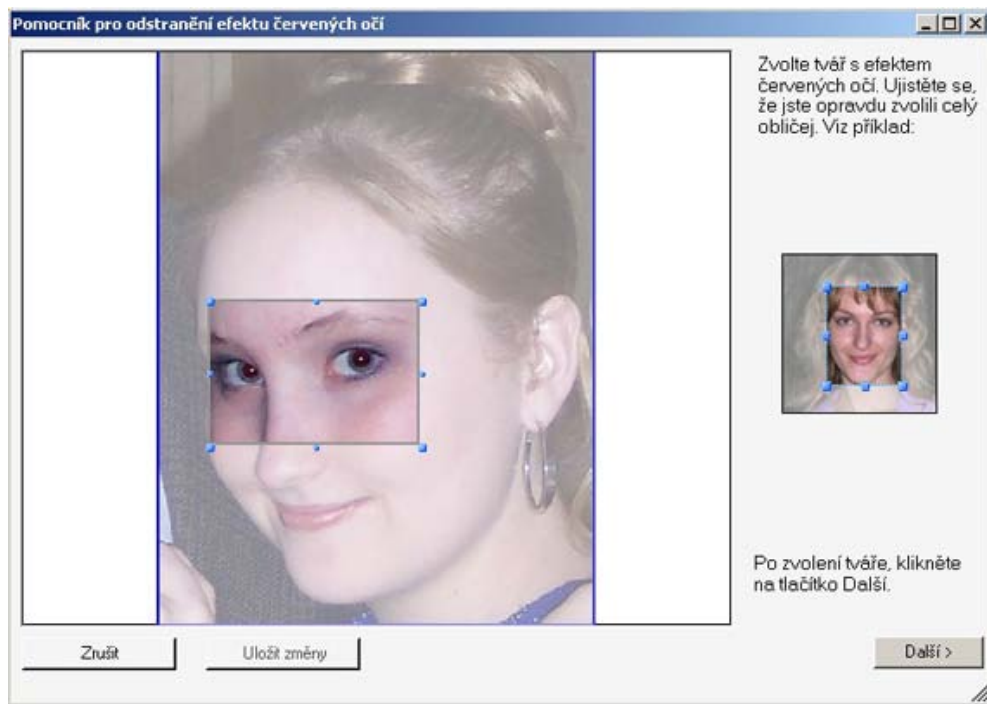
Pomocí efektů je možno měnit barvu a někdy také úroveň kontrastu a jasu. Pro aplikaci efektů zvolte 'Nástroje / Efekty' a přetáhněte požadovaný efekt na vybranou fotografii:



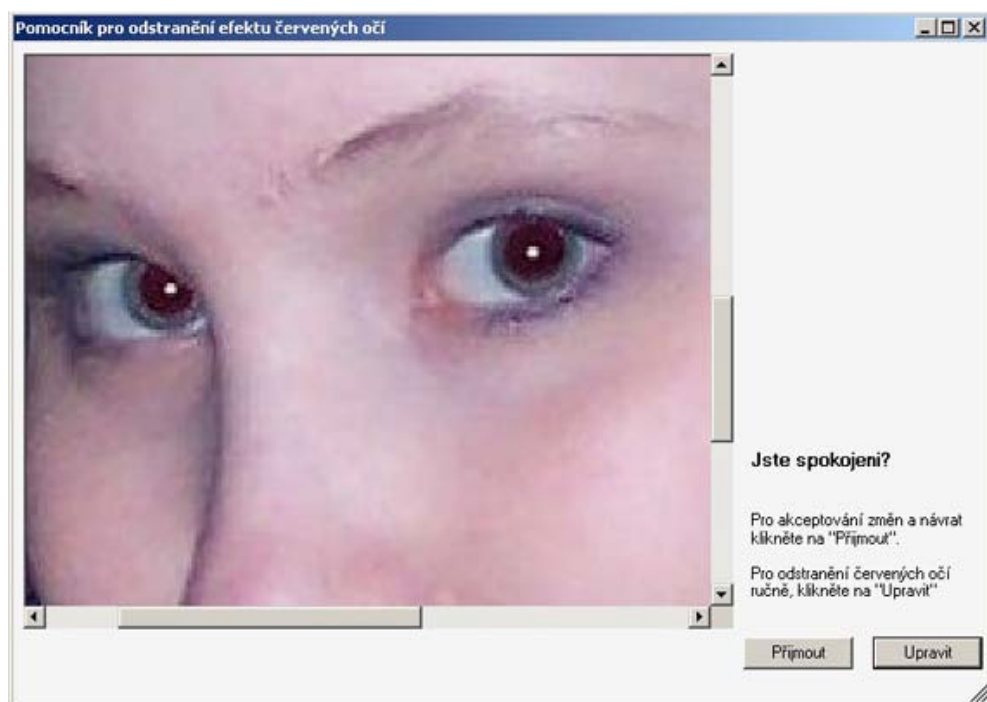
Kromě těchto efektů je možno použít ještě dynamické nastavování zabarvení fotografie (nebo jinak řečeno měnit tint) a úroveň průhlednosti. Pro použití tohoto efektu vyberte požadovanou fotografii a klikněte na tlačítko 'Opacita'. Jezdcem můžete měnit úroveň průhlednosti a nebo pomocí tlačítka 'Barva'. Zaškrtnutím volby 'průhledný' je možno integrovat fotografii do pozadí stránky. Výsledek nastavení se projeví okamžitě po změně hodnoty, ale v závislosti na velikosti fotografie a výkonu počítače to může nějakou dobu trvat. Pro uložení klikněte na tlačítko 'Zavřít'.



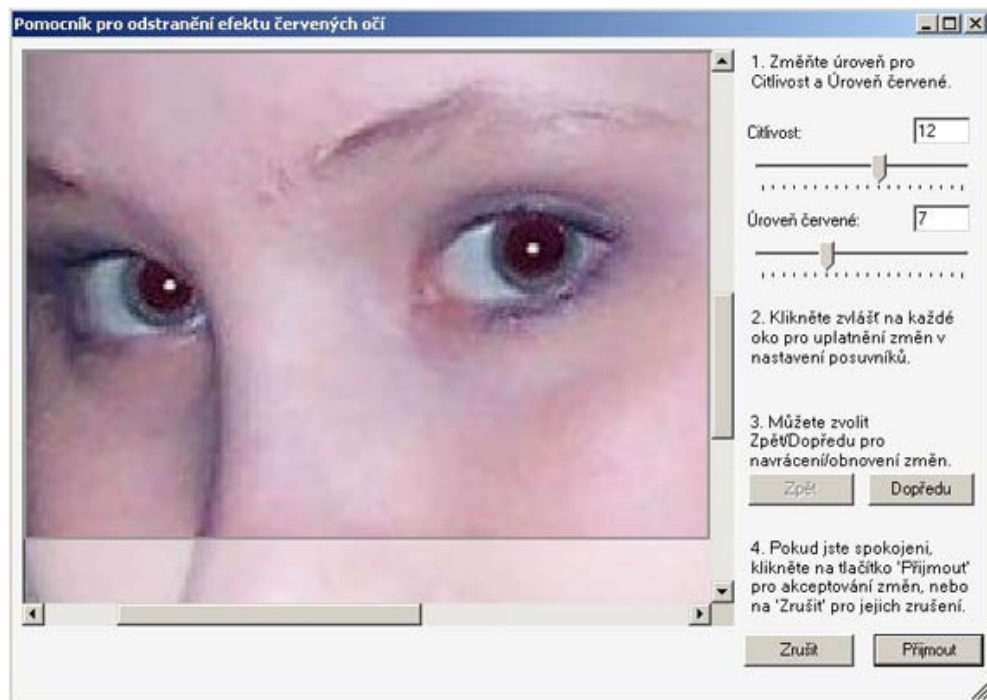
Dalším speciálním efektem je nástroj na odstranění efektu červených očí. Pro jeho použití označte nejprve fotografii ze seznamu v pravé části okna, pro kterou si přejete nástroj použít. Poté klikněte na ikonku  v pravém horním rohu, nebo označte zvolenou fotografii v prostoru návrhu, klikněte pravým tlačítkem myši a vyberte volbu Zvláštní efekty, Red eye. Otevře se následující okno:



Označte pomocí rámečku uvnitř okna prostor, ve kterém si přejete efekt červených očí omezit a klikněte na tlačítko Další



Následně se provede automatické korekce červeného kanálu ve fotografii. Pokud jste spokojeni s úpravou klikněte na tlačítko Přijmout a změny se uloží. V případě že nejste spokojeni s úpravami klikněte na tlačítko Upravit.



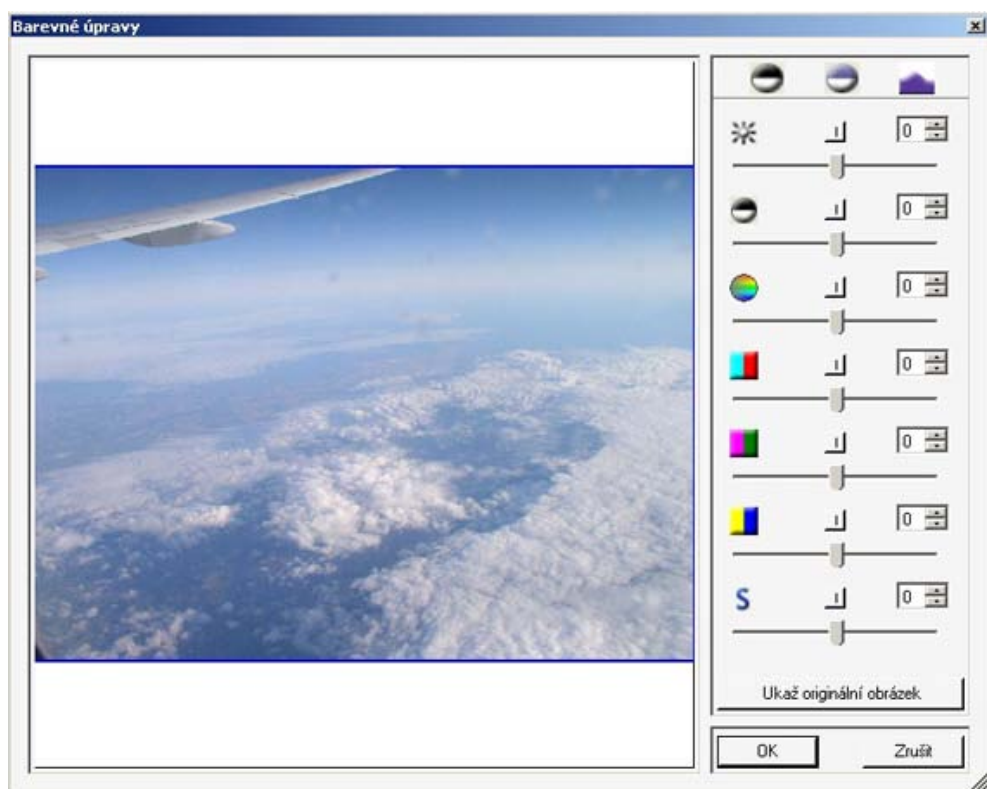
Otevře se další okno v pomocníku s možnostmi manuálního nastavení. Nyní postupujte podle návodu popsáném v pravé části okna.

[Zpět](#)

[Hlavní nabídka](#)

Barevné úpravy fotografie

Při nekorektním nastavení fotoaparátu, nebo při zhoršených světelných podmínkách dochází pořízení fotografií, ve kterých je zapotřebí dodatečně upravovat světelnost snímku, kontrast apod.. Tuto funkci lze použít při kliknutí na zvolenou fotografii pravým tlačítkem myši a výběrem volby Barevné úpravy. (viz obr.)



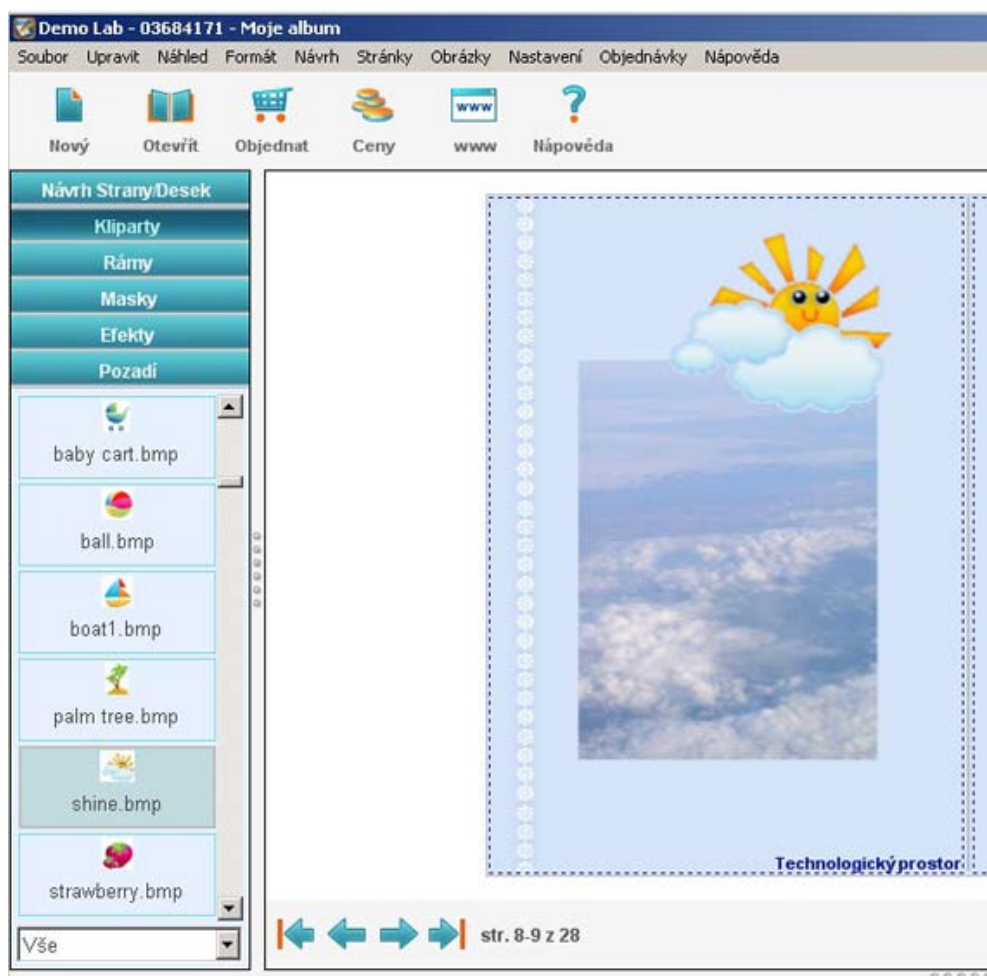
Touto funkcí je možno upravovat barevnost fotografie, její světlost, kontrast případně použít automatické nastavení parametrů do optimálních hodnot pomocí tlačítek Autokontrast (☺), Autojas (☺) a Autoúrovň (☺). Popsanou funkce není možno použít na obrázek již umístěný na pozadí. Pokud jste obrázek již na pozadí použili, klikněte pravým tlačítkem na požadovaný obrázek v seznamu obrázků. Další postup je stejný.

[Zpět](#)

[Hlavní nabídka](#)

Kliparty

Jestliže chcete do svého návrhu použít Klip-art grafiku zvolte z panelu nástrojů volbu Kliparty. Vyberte požadovaný obrázek a uchopením myši ho přesuňte na zvolené místo. Klipart obrázek se přidá do vašeho návrhu. Pokud uchopíte obrázek myši za okraj, je možno ho zvětšovat nebo zmenšovat. Pro proporcionální zvětšování/zmenšování stiskněte současně s tahem klávesu Shift




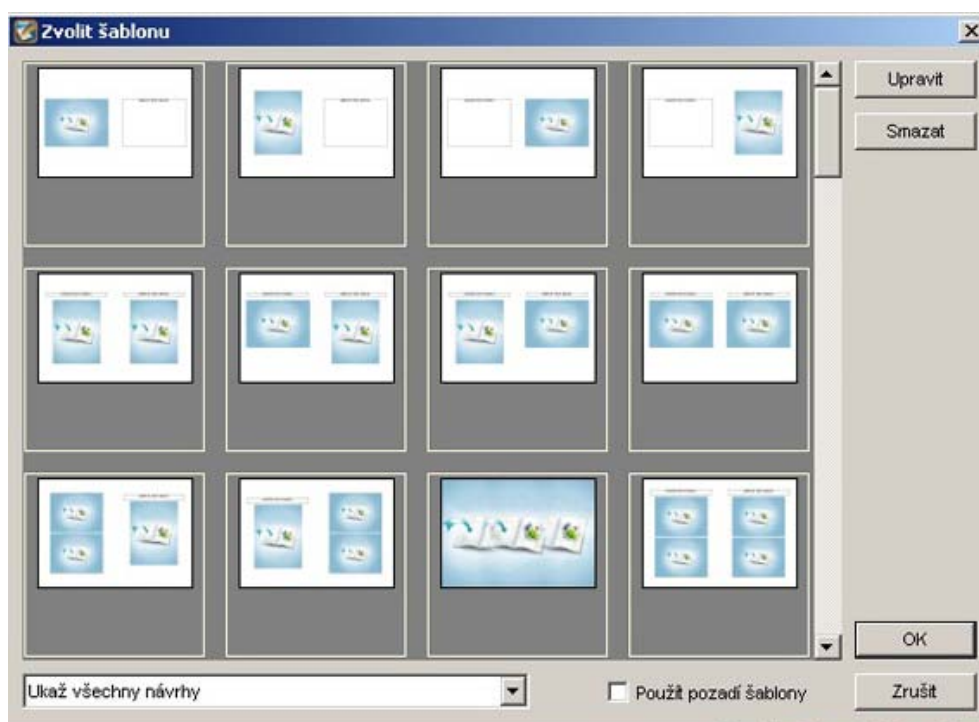
Vaše vlastní klipart soubory je možno přidat z nabídky Návrh/Kliparty/Přidat ze souboru. Soubory již umístěné na stránkách je možno libovolně kopírovat na další stránky alba. Stačí označit požadovaný klipart soubor, přes nabídku pravého tlačítka vybrat volbu Kopírovat a na jiné stránce vybrat Vložit. Klipart se okopíruje do požadovaného umístění.


[Zpět](#)


[Hlavní nabídka](#)

Přidávání a odebírání stránek

Pro přidání nové stránky do alba vyberte do pracovního prostoru nejprve stránku, za kterou si přejete novou stránku umístit a klikněte na tlačítko přidat stránku () z panelu [všeobecných tlačítek](#). Objeví se okno s před-definovanými návrhy (viz obrázky níže). Vyberte nejvhodnější a klikněte na tlačítko 'OK'. Nová stránka se přidá za právě editovanou a je možno započít s její úpravou.



Dalším způsobem jak vytvořit novou stránku je okopírovat právě editovanou. Kliknutím na tlačítko Duplikovat () v panelu [všeobecných tlačítek](#) se označená stránka okopíruje a přidá za právě upravovanou.



Odstranit stránku lze jejím označením a kliknutím na tlačítko Odebrat () z panelu [všeobecných tlačítek](#). Pro odstranění více stránek najednou označte požadované stránky se současným stiskem klávesy Ctrl a kliknutím myši na požadovanou stránku. Poté použijte tlačítko odstranit.

Poznámka: Přidávat a odebírat stránky lze pouze do limitu nastaveného výrobcem.

[Zpět](#)

[Hlavní nabídka](#)

Změna pořadí stránek


Pro změnu pořadí stránek, klikněte na stránku kterou chcete přesunout směrem k začátku případně konci alba a potom klikněte na jedno z tlačítek   podle vašich představ. Levým tlačítkem posunete stránku směrem k začátku alba, pravý směrem ke konci alba. Opakovaným klikáním je možno stránku umístit do kterékoli pozice v albu.

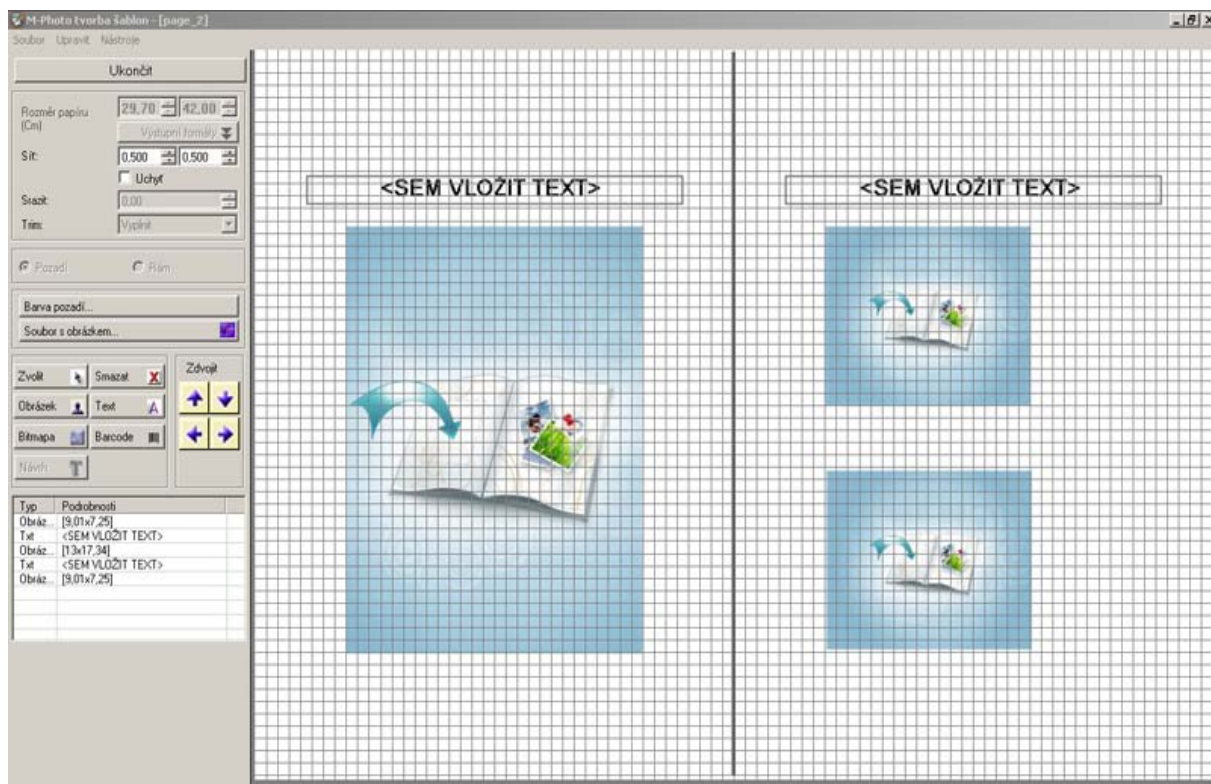
[Zpět](#)

[Hlavní nabídka](#)

Rozšířené možnosti návrhu

Při nutnosti použít přesné umístění objektů na stránce, případně při nutnosti měnit návrh pomocí souřadnic použijte

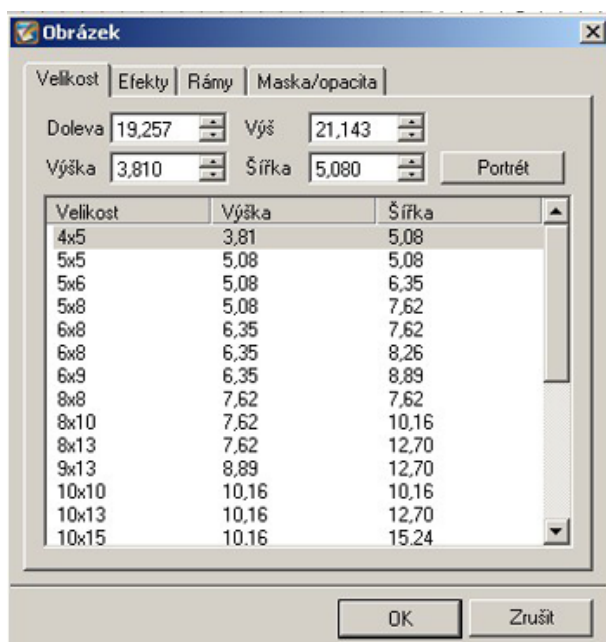
Rozšířený návrh. Klikněte na tlačítko  a otevře se následující okno:



Stránka bude zobrazena v zvláštním náhledu s mřížkou. Pro nastavení přesné polohy obrázku klikněte na objekt (např. rámeček fotografie), vyberte záložku Velikost a použijte pole Šířka a Výška. Při změně pozadí stránky použijte tlačítko Barva pozadí popř. Soubor s obrázkem.

Další tlačítka v nabídce:

- Zvolit - vybere zvolený objekt. Stejná funkce jako dvojklik na objekt
- Smazat - smaže zvolený(é) objekt(y)
- Obrázek - touto volbou je možno přidat nový rámeček pro fotografii. Kliknutím na tlačítko Obrázek a následným kliknutím na plochu návrhu se otevře nové okno s předem definovanými rozměry. V něm lze definovat nový rámeček pro fotografii včetně předvolené masky, rámu atd.



Kliknutím pravým tlačítkem myši na obrázek a volbou:

1. Přepni orientaci - je možno změnit orientaci objektu z polohy "na výšku" do polohy "na šířku" a

opačně.

2. Otočit - je možno otáčet objekt o 90, 180, 270 stupňů a o trochu doleva nebo doprava. Volbou "Další" je možno definovat přesné otočení po jednom stupni.
3. Vystředit na stránce - je možno objekt vystředít v požadovaném směru
4. Pořadí - je možno "skládat" objekty nad/pod sebe v zamýšleném pořadí.
5. Opacita - je možno nastavit průhlednost, případně zabarvení průhlednosti prvku.

Po nastavení jednoho rámečku pro fotografii je možno tento rámeček jednoduše rozkopírovat pomocí ovládacích tlačítek:




- Text - touto volbou přidáte do vašeho návrhu nové pole pro text
- Bitmapa - je k dispozici výběr mezi bitmapou nebo razítkem. Pokud vyberete Bitmapu, potom se ve vybraném obrázku použije bílé pozadí. Při výběru razítka se pozadí zprůhlední.


[Zpět](#)

[Hlavní nabídka](#)

Zvětšení

Pokud si přejete přiblížit pracovní plochu, např. z důvodu přesnějšího umístění objektů na stránce použijte volbu pro

Zvětšení/Zmenšení. Klikněte na tlačítko  (zvětšit) v panelu [všeobecných tlačítek](#). S každým klikem na toto tlačítko se pracovní plocha přiblíží (zvětší). Toto přiblížení zůstává platné i při přechodu na jinou stránku návrhu. Při příliš velkém zvětšení použijte posuvníky pro prohlížení celé stránky.

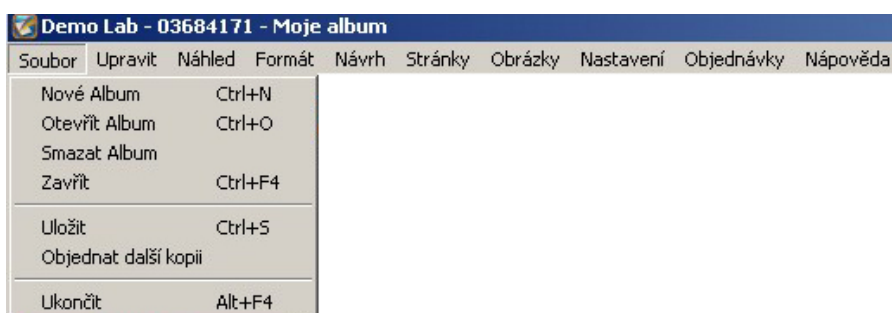
Pro zmenšení pracovní plochy použijte tlačítko  (Zmenšit) v panelu [všeobecných tlačítek](#). Opětovným s každým klikem na tot tlačítko se pracovní plocha oddálí (zmenší).

Pokud si přejete nastavit jinou velikost Zvětšení, použijte z menu volbu Náhled/Zvětšení. Zde se nachází několik předdefinovaných velikostí pracovní plochy jako např. "Rozměr stránky" (zvětší/zmenší pracovní plochu tak, aby se celá vešla na obrazovku), nebo 100% (Tisková velikost). Lze také použít volbu "Uživatelské..." a nastavit přesnou velikost pracovní plochy.

[Zpět](#)

[Hlavní nabídka](#)

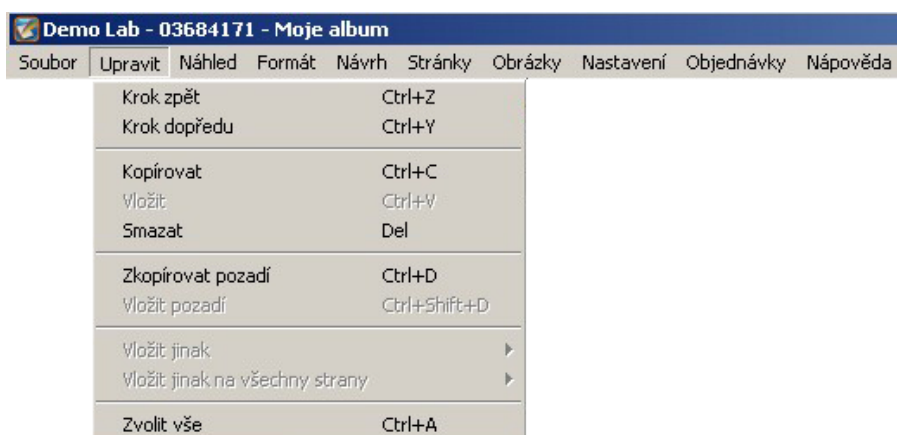
Nabídka



Nabídka Soubor

- **Nové Album** - spustí pomocníka, který Vás provede vytvořením nového alba
- **Otevřít Album** - otevře okno se seznamem vašich alb. Tato volba se dá použít pro otevření, smazání nebo přejmenování alba
- **Smazat Album** - otevře okno se seznamem vašich alb.
- **Zavřít** - zavře a uloží právě upravované album a vyčistí pracovní plochu.
- **Uložit** - uloží právě otevřené album. Při úpravách jsou vaše alba automaticky ukládána, takže tuto funkci není třeba používat.
- **Objednat další kopii** - vytvoří a automaticky otevře k úpravám nové album založené na stávající objednávce. (objednání stejného alba znovu)
- **Ukončit** - ukončí aplikaci Album Maker

[Zpět](#)



Nabídka Upravit

- **Krok zpět** - Vráti zpět poslední provedenou operaci. Tato funkce se vztahuje pouze na konkrétně otevřenou a upravovanou stránku (dvoustránku)
- **Krok dopředu** - Vráti zpět posledně odvolanou operaci příkazem **Krok zpět**
- **Kopírovat** - Do clipboardu zkopíruje označená objekt (obrázek, clipart, text apod...)
- **Vložit** - Vyvolá z clipboardu posledně vložený objekt a vloží ho na označené umístění.
- **Smazat** - Smaže zvolený objekt nebo objekty. Pře smazáním se objeví potvrzovací okno.
- **Zkopírovat pozadí** - Zkopíruje do clipboardu pozadí právě upravované strany
- **Vložit pozadí** - Vloží pozadí z clipboardu na právě upravovanou stránku
- **Vložit jinak** - Vloží posledně zkopírované objekty návrhu (rámy, masky nebo efekty) do zvolených rámečků
- **Vložit jinak na všechny strany** - Vloží posledně zkopírované objekty návrhu na všechny stránky alba.
- **Zvolit vše** - zvolí všechny prvky návrhu na právě upravované stránce

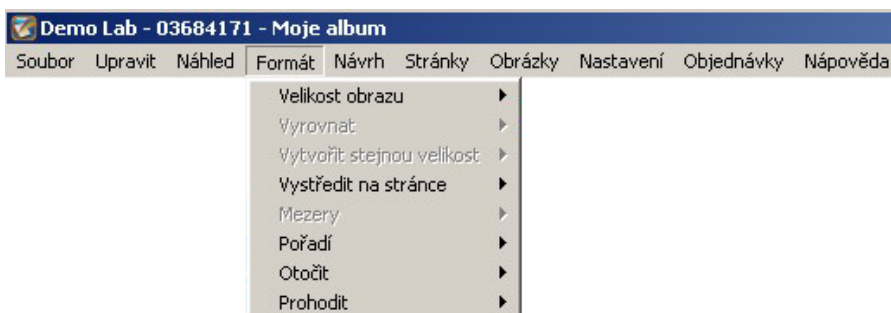
[Zpět](#)



Nabídka Náhled

- **Ukaž náhled alba** - ukáže náhled stránek alba v celoobrazovkovém režimu. Tato funkce vám umožní vidět náhled alba tak, jak bude vyrobeno.
- **Obj. list** - ukáže náhled objednávky, který se otevře ve internetovém prohlížeči. Součástí obj. listu jsou i náhledy všech objednaných stránek.
- **Návrhy** - provede volbu *Návrh strany/desek* z nástrojové lišty v levé části okna. Stejnou funkci má kliknutí myši na *Návrh strany/desek*
- **Kliparty** - provede volbu *Kliparty* z nástrojové lišty v levé části okna. Stejnou funkci má kliknutí myši na *Kliparty*
- **Rámy** - provede volbu *Rámy* z nástrojové lišty v levé části okna. Stejnou funkci má kliknutí myši na *Rámy*
- **Masky** - provede volbu *Masky* z nástrojové lišty v levé části okna. Stejnou funkci má kliknutí myši na *Masky*
- **Efekty** - provede volbu *Efekty* z nástrojové lišty v levé části okna. Stejnou funkci má kliknutí myši na *Efekty*
- **Pozadí** - provede volbu *Pozadí* z nástrojové lišty v levé části okna. Stejnou funkci má kliknutí myši na *Pozadí*
- **Zvětšení** - funkce pro zvětšování, nebo zmenšování pracovní plochy.

[Zpět](#)



Nabídka Formát

- **Velikost obrazu** - Změní velikost zvoleného obrázku v souladu s následujícími možnostmi:
 - Původní obrázek - vrátí zpět změny v ořezu obrázku
 - Oříznout obrázek - otevře okno s nástrojem pro oříznutí obrázku
 - Ukázat v rámu celý obrázek - umístí obrázek do rámu tak, aby se do něho celý vešel. Může dojít k zvětšení/zmenšení obrázku
 - Oříznout obrázek do rámu - vyplní obrázek do zvoleného rámečku tak, aby se do něho celý vešel. Může dojít k zvětšení obrázku
 - Nastavit jako pozadí stránky - použije zvolený obrázek jako pozadí aktuální stránky.
- **Vyrovnat** - zarovná zvolené objekty v souladu s prvním vybraným objektem (vlevo, nahoru atd.)
- **Vytvořit stejnou velikost** - nastaví velikost zvolených objektů podle velikosti prvního

vybraného objektu

- **Vystředit na stránce** - vystředí zvolené objekt(y) na stránce
- **Mezery** - nastaví rovnoměrné mezery (nebo je smaže) mezi zvolenými objekty.
- **Pořadí** - změni pořadí objektů na sebou.
- **Otočit** - otočí zvolené objekty doprava nebo doleva v souladu s volbou
- **Prohodit** - zrcadlově otočí zvolený objekt

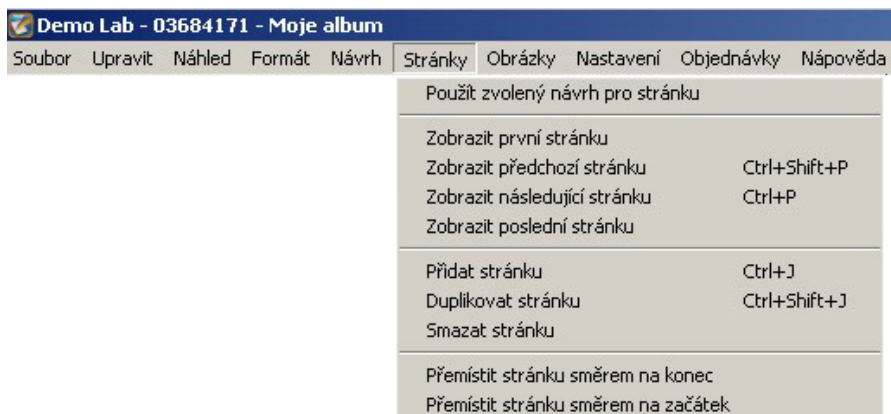
[Zpět](#)



Nabídka Návrh

- **Rámy** - dovoluje použít posledně zvolený rám pro zvolený(é) obrázek(y), nebo ho ze zvoleného obrázku(ů) odstranit
- **Masky** - dovoluje použít posledně zvolenou masku pro zvolený(é) obrázek(y), nebo ji ze zvoleného obrázku(ů) odstranit
- **Efekty** - dovoluje použít posledně zvolený efekt pro zvolený(é) obrázek(y), nebo ho ze zvoleného obrázku(ů) odstranit. Také umožňuje nastavení/odstranění Opacity (krytí) pro obrázky
- **Pozadí** - nastavení barvy pozadí pro aktuální stránku, nastavení Opacity pro aktuální stránku a/nebo odstranění pozadí z aktuální stránky
- **Texty** - přidání textového rámečku do návrhu, nebo jeho smazání
- **Kliparty** - přidání vašeho vlastního klipartového souboru
- **Pokročilé úpravy** - otevře prostředí Rozšířených úprav pro aktuální stránku

[Zpět](#)



>Nabídka Stránky

- **Použít zvolený návrh pro stránku** - změni rozvržení návrhu na stránce na zvolený návrh v Návrh Strany/Desek
- **Zobrazit první stránku** - ukáže na pracovní ploše první stránku návrhu

- **Zobrazit předchozí stránku** - ukáže na pracovní ploše stránku předcházející aktuální stránce
- **Zobrazit následující stránku** - ukáže na pracovní ploše stránku následující po aktuální stránce
- **Zobrazit poslední stránku** - ukáže na pracovní ploše poslední stránku v návrhu
- **Přidat stránku** - otevře okno se seznamem možných designů stránek, které je možno přidat do návrhu (a poté upravit)
- **Duplikovat stránku** - zkopíruje aktuální stránku a vloží ji za stávající
- **Smazat stránku** - smaže aktuální stránku návrhu
- **Přemístit stránku směrem na konec** - přesune aktuální stránku návrhu směrem ke konci alba o jednu pozici
- **Přemístit stránku směrem na začátek** - přesune aktuální stránku návrhu směrem k začátku alba o jednu pozici

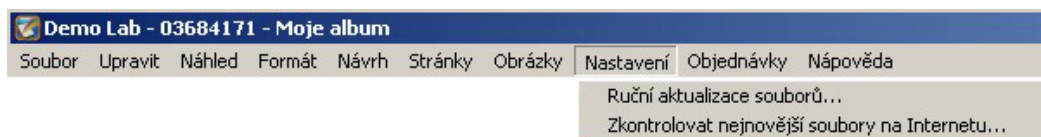
[Zpět](#)



Nabídka Obrázky

- **Přidat místo na obrázek do stránky** - přidá nový prázdný rámeček na fotografii do návrhu
- **Přidat** - otevře okno s možností přidat další fotografie do návrhu
- **Odstranit zvolené obrázky** - odstraní zvolený(é) obrázek(y) z návrhu
- **Odstranit všechny obrázky...** - odstraní všechny obrázky z návrhu
- **Odstranění červených očí** - otevře pomocníka pro odstranění efektu červených očí
- **Barevné úpravy** - otevře okno s možnostmi barevných úprav zvolené fotografie
- **Otočit vpravo** - otočí zvolený obrázek cca o 10stupňů vpravo
- **Otočit vlevo** - otočí zvolený obrázek cca o 10stupňů vlevo

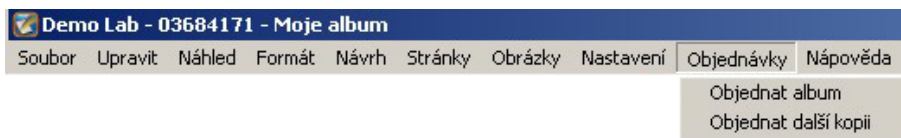
[Zpět](#)



Nabídka Nastavení

- **Ruční aktualizace souborů...** - ručně zvolte cestu ke konfiguračním souborům (ZIP), které obsahují aktuální ceny a obsah (rámy, masky, kliparty, pozadí) a aktualizujte vaši aplikaci.
- **Zkontrolovat nejnovější soubory na Internetu...** - automatická kontrola, stažení a instalace všech souborů ze stránek tiskárny.

[Zpět](#)



Nabídka Objednávky

- **Objednat album** - spustí průvodce objednáním aktuálního otevřeného alba
- **Objednat další kopii** - vytvoří a automaticky otevře k úpravám nové album založené na stávající objednávce. (objednání stejného alba znovu)

[Zpět](#)



Nabídka Nápověda

- **Ukaž nápovědu** - otevře soubor, který právě čtete
- **O aplikaci...** - ukáže informace o aplikaci AlbumMaker, verzi, výrobci atd.

[Zpět](#)

[Hlavní nabídka](#)

Objednání alba

Pokud jste skončili s úpravami vašeho alba a přejete si ho objednat, musíte vytvořit objednávku a uvést detaily o dopravě a způsobu platby. Pokud je album otevřeno v hlavní obrazovce pro úpravy, klikněte na tlačítko



. Proces objednávky se provede v Pomocníku. Přejechte od jednoho k druhému se provádí tlačítkem

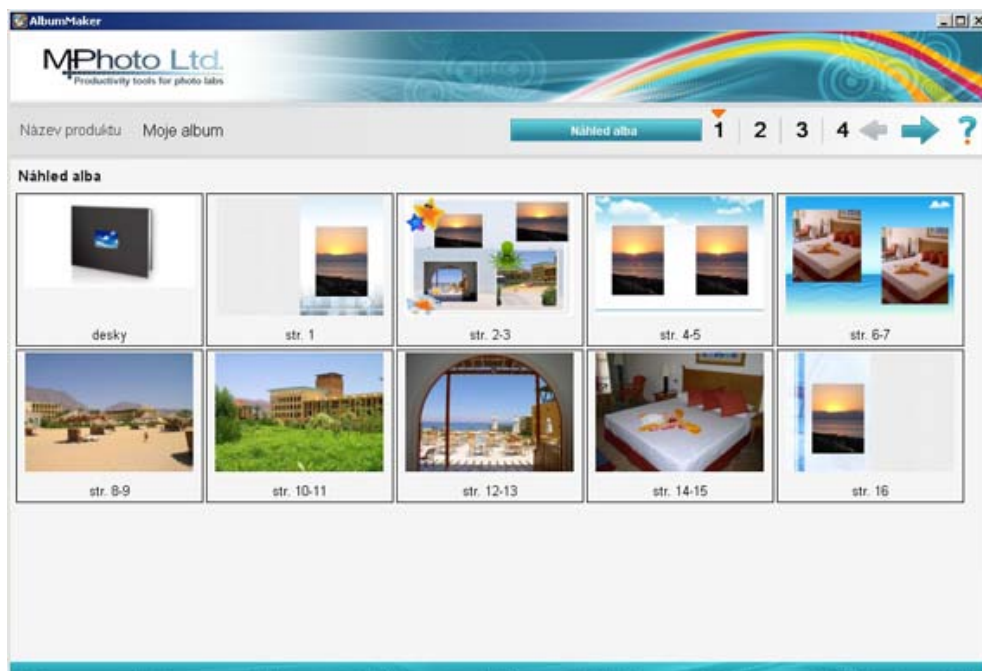


v pravém horním rohu okna Pomocníka. Vrazení o jeden krok zpět se provede kliknutím na tlačítko



. V každém kroku, při vytváření objednávky lze kliknutím na odkaz "Náhled Alba" otevřít interaktivní náhled vašeho vytvořeného alba.

1. První okno při vytváření objednávky zobrazuje všechny stránky vyšeho alba tak, jak byly vámi navrženy. Kliknutím na tlačítko "Náhled alba" můžete spustit interaktivní náhled alba tak, jak bude vyrobeno.



2. Po kliknutí na tlačítko Pokračovat (→) se otevře druhé okno. V něm je zapotřebí definovat všechny požadované úpravy jako např. typ/barvu desek alba (pokud jste tak již neučinili při založení alba), množství objednávaných výtisků, případně profesionální barevné úpravy nebo napsat Vaši poznámku k výrobě produktu. Pokud jsou zobrazeny ceny jednotlivých kroků (nemusí být u všech instalací), potom se v souladu s vaším výběrem bude měnit i konečná cena. Cena barevných úprav se bude měnit v souladu s množstvím obrázků použitých v albu.

V závislosti na produktu, případně na možnostech tiskárny, která produkty nabízí nemusí být některé volby přístupné (pokud volba není přístupná, políčko je šedé). Na konkrétní úpravy se informujte přímo u svého dodavatele.



Po kliknutí na tlačítko → se otevře další okno, které se věnuje doručení datových souborů s vaší objednávkou. Pokud váš dodavatel podporuje oba způsoby, potom je možné zaslat data elektronicky pomocí internetu (váš počítač musí být bezpodmínečně připojen k internetu v době vytváření objednávky), nebo datové soubory okopírovat na USB disk, případně vypálit na CD apod. a doručit na smluvené místo. Informujte se u svého dodavatele na přesný způsob doručení dat.

Poznámka: elektronické odesílání dat přes internet může trvat nějaký čas v závislosti na velikosti vytvořeného alba, množství použitých fotografií a především na rychlosti vašeho připojení k internetu.

Poznámka: jestliže není možno odeslat data elektronicky (nebo to váš dodavatel nepodporuje), systém vám umožní vytvoření ZIP souboru s vaší objednávkou (cesta s uloženým souborem se otevře bezprostředně po jeho vytvoření), který doručte vašemu dodavateli.

AlbumMaker

MPhoto Ltd.
Productivity tools for photo labs

Název produktu: Moje album

Náhled alba 1 2 3 4 5


Způsob dodání datových souborů


Doručím objednávku osobně

Nahraji objednávku přes internet

Kontaktní údaje

Jméno:	<input type="text" value="Martin"/>	Ulice:	<input type="text" value="Vinohradská 151/2828"/>
Příjmení:	<input type="text" value="Sánek"/>	Město:	<input type="text" value="Praha 3"/>
Datum narození:	<input type="text"/>	Poznámka:	<input type="text" value="Vchod C"/>
Telefon 1:	<input type="text" value="+420 602 179 530"/>	PSČ:	<input type="text" value="130 00"/>
Telefon 2:	<input type="text"/>	Kraj:	<input type="text"/>
E-Mail:	<input type="text" value="martin.sanek@xerox.com"/>	Země:	<input type="text" value="Česká republika"/>

Po kliknutí na tlačítko  se otevře okno s podrobnostmi o způsobu dopravy. Tento krok se může lišit od tohoto návodu, neboť je přímo závislý na možnostech vašeho dodavatele. Vyplňte všechny potřebné

náležitosti a klikněte na tlačítko Objednat. (popřípadě tlačítko )

Po ukončení vytváření ZIP souboru (v případě off-line objednávek) případně při započetí nahrávání dat na server dodavatele (při on-line objednávkách) se otevře objednávkový list s vaší objednávkou. Doporučujeme tento dokument vytisknout a uschovat až do dodání vaší objednávky. Tento objednávkový list lze kdykoli vygenerovat otevřením alba v aplikaci AlbumMaker a zvolit z nabídky Náhled/Obj.list.

Pokud jste v předchozím kroku vybrali možnost dodání dat s objednávkou na základě osobního doručení, tak se po otevření objednávkového listu otevře i složka se ZIP souborem. **Tento soubor nepřejmenovávejte ani jinak neupravujte!!!** V opačném případě hrozí ztráta vašich dat, případně problémy s jejich zpracováním.

AlbumMaker
MPhoto Ltd.
Productivity tools for photo labs

Název produktu: Moje album

Náhled alba: 1 2 3 4 5

Doprava

Osobní vyzvednutí

Způsob dopravy: Mail
 Jméno: Martin
 Příjmení: Saneek
 Telefon 1: +420 602 179 530
 Telefon 2:
 E-Mail: martin.saneek@xerox.com

Ulice: Vnohradská 151/2828
 Město: Praha 3
 Poznámka: Vchod C
 PSČ: 130 00
 Kraj:
 Země: Česká republika

Platba objednávky

Platba dobírkou

Cena obj.

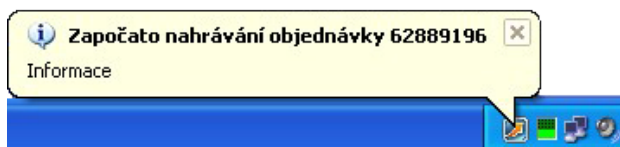
Cena obj. bez dopravy:	400,00 \$
Cena dopravy	2,50 \$
Celkem	402,50 \$

[Zpět](#)

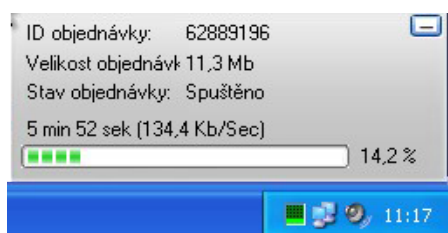
[Hlavní nabídka](#)

Process nahrávání dat přes internet

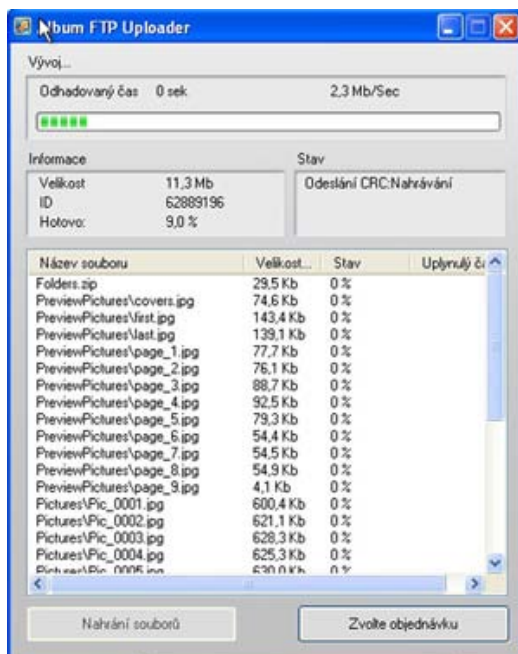
Při elektronickém nahrávání dat na server dodavatele AlbumMaker sám naváže spojení se serverem a započne odesílat data. (Pokud se v této chvíli objeví hlášení místního firewallu povolte připojení na FTP server.) O tom, že se data začala nahrávat, budete informováni v panelu spuštěných aplikací:



Pokud přejedete kurzorem myši nad ikonkou, objeví se informace i nahrávání:



Dvojitým klikem na ikonku FTP uploaderu se objeví okno s podrobnými informacemi o nahrávání objednávky (objednávek):



Tlačítka "Nahrávání souborů" a " Zvolte objednávku" by se měla používat pouze při problémech s nahráváním objednávky a po dohodě s dodavatelem. Nepoužívejte tato tlačítka jinak, než ve spolupráci s dodavatelem!!! Nesprávné použití může způsobit nechtěné průtahy při zpracování vaší objednávky.

Poznámka: Jestliže ukončíte práci s počítačem dříve, než se stačí nahrát všechna data na server, proces nahrávání se spustí automaticky při dalším spuštění počítače a bude pokračovat od místa, kdy byl přerušeno. NEBUDE se tedy nahrávat opět celá objednávka od začátku.


Po úspěšném nahrání dat na server dodavatele do doby, než obdržíte váš výtisk(y) alba dodržujte doporučení dodavatele, která nejsou předmětem tohoto návodu.

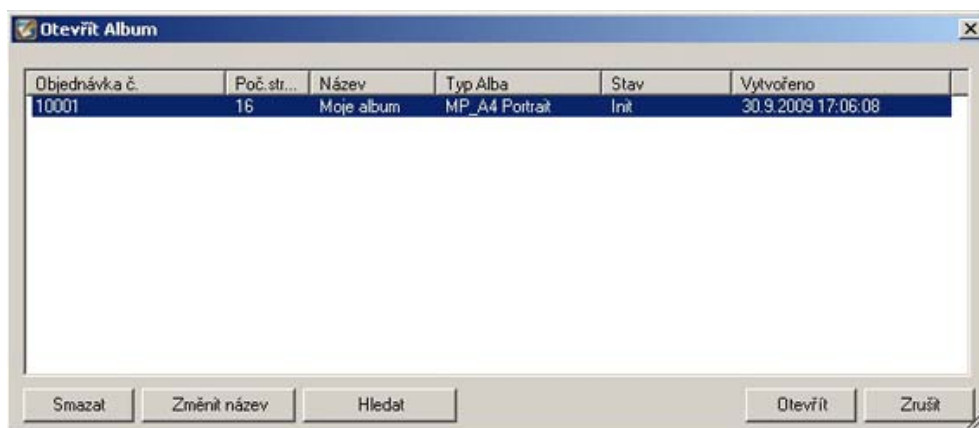
[Zpět](#) [Hlavní nabídka](#)

Změny a mazání existujících alb

I když skončíte práci s albem uprostřed vašeho návrhu a zavřete aplikaci, je možno se k návrhu kdykoli vrátit.



Jednoduše spusťte AlbumMaker a v úvodním okně zvolte tlačítko  . Otevře se okno se seznamem vašich alb:



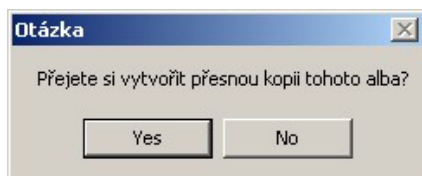
v tomto okně vyberte album, které si přejete otevřít a klikněte na tlačítko "Otevřít". Bezprostředně potom okno

zmizí a na pracovní plochu se otevře požadované album

Jestliže si přejete smazat některé z alb (nebo i více najednou), označte ho (pro více označení najednou stiskněte při označování klávesu Ctrl.) a klikněte na tlačítko "Smazat". Také lze měnit název označeného alba pomocí tlačítka "Změnit název".

Poznámka: Jestliže otevřete již objednané album, je možné ho měnit ale změny se nepromítnou do vaší objednávky. Také jestliže smažete objednané album, budou data odstraněna z vašeho počítače, ale nebude to mít vliv na vytvořenou objednávku. Pro zrušení uskutečněné objednávky kontaktujte vašeho dodavatele. Pokud si přejete vytvořit změny ve vašem albu je to možné, ale musíte celé album objednat znovu. Tyto změny nebudou mít vliv na již odeslanou objednávku.

Opětovné objednání alba: kdykoli můžete objednat další kopii již jednou objednaného alba - je však zapotřebí vytvořit novou objednávku. Otevřete album, které si přejete opětovně objednat a z nabídky vyberte Soubor/Objednat další kopii. Objeví se dialogové okno:



pokud vyberete "Ano" AlbumMaker vytvoří naprosto přesně stejnou kopii vašeho alba, ale přiřadí mu jiné číslo. Pokud zvolíte "Ne" system otevře okno s možností vytvořit nové album na základě otevřeného alba. V obou případech system zobrazí na pracovní ploše novou objednávku. Pokud si nepřejete jakkoli zasahovat do



návrhu, jednoduše klikněte na tlačítko

. Samozřejmě lze před kliknutím na Objednat nově vytvořené album upravovat podle vašich představ.

Poznámka: v každém případě, nově vytvořené album dostane přiřazeno nové číslo objednávky.

[Zpět](#)

[Hlavní nabídka](#)